



NOVEMBRE-DECEMBRE
2009

LES NOUVELLES

Famille 2

Sections 7

FPMs 8

PÊLE-MÊLE 15

INGÉNIERIE 16

EMPLOI 20

AGENDA 21



Esprit d'entreprendre



IT IS ABOUT *CONSTRUCTING NEW IDEAS*

Hermès Engineering wants to help leading organisations achieve their business objectives through the innovative use of Information Technology.

Hermès Engineering has more than 100 employees, represented in Belgium and Luxembourg, from where they are supporting organisations in a multitude of sectors.

We are looking for

IT CONSULTANTS

for our branches in Brussels and in Luxembourg

SOFTWARE ENGINEERS

UNIX, Windows, distributed architecture JAVA, J2EE (Websphere, Weblogic, Jboss, Eclipse), Struts, Spring, xDoclet, Hibernate Microsoft .NET (C#, VB, ASP)

BUSINESS INTELLIGENCE SPECIALISTS

RDBMS & Business Intelligence, Oracle, Sybase, SQL Server, UDB, TERADATA Oracle Warehouse Builder, AB Initio, Business Objects Data Integrator, OLAP (Hyperion), Data Mining, SAS

PACKAGE INTEGRATOR

DBA, Peoplesoft, MS Dynamics, SAP

Send your cv to hr@hermes-ecs.com
and surf on www.hermes-ecs.com

26, rue de l'industrie • B - 1400 Nivelles
149, route d'Arlon • L - 8009 Strassens

WE SPEAK YOUR LANGUAGE www.hermes-ecs.com

AIMs – Rue de Houdain 9

7000 MONS - Belgique

Tél. : +32 (0)65 37 40 36

Fax: +32 (0)65 37 40 35

Site : <http://www.aims.fpms.ac.be>

e-mail: aims@umons.ac.be

Compte: 270-0090135-75

Cellule emploi: Madame Place

Tél. : +32 (0)65 37 40 37

e-mail: aims.emploi@umons.ac.be

PRÉSIDENT

Daniel GAUTHIER (1981)

PRÉSIDENT PRESENTI

Michel VANKERKEM (1974)

PRÉSIDENTS HONORAIRES

Raoul NORMAND (1947)

Karl CHOQUET (1949)

Jean-Pierre GERARD (1956)

Armand HENRIETTE (1960)

Charles MEDART (1961)

Henri CHAUSTEUR (1964)

Philippe DELAUNOIS (1965)

Jacques HUGÉ (1970)

RECTEUR DE L'UMons

Calogero CONTI (1978)

SECRÉTAIRE GÉNÉRAL

Frank DE HERDT (1972)

TRÉSORIER

Claude JUSSIANT (1964)

VICE-PRÉSIDENTS ET SECTIONS DE L'AIMs

Bruxelles : Frédéric GROULARD (1999)

Centre: Philippe PRIEELS (1995)

Charleroi: Dominique VOLON (1986)

Liège-Luxembourg: Marc DELPLANCQ (1984)

Mons: René POLIART (1986)

Nord: Dominique HENNART (1977)

France: Michel FIEVEZ (1980)

Jeunes: Guillaume DEWISPELAERE (2005)

Peyresq : Laurent COSTER (1991)

COMITÉ DE RÉDACTION DU JOURNAL

Alain CORNU (1967)

René DE COOMAN (2001)

Jean-François DERUDDER (1959)

Pierre DUPONT (1995)

Robert PLUMAT (1955)

Bernard PRÉAT (1971)

CLUB DES ENTREPRENEURS

Airy WILMET (1978)

NETWORKING

Philippe PRIEELS (1995)

Grégory CLAUSTRIAUX (2002)

BE ANGELS

Dominique BALCAEN (1984)

René POLIART (1986)

STARTER & COACHING

Gaëtan RAEVENS (1998)

Bruno COLLARD (2000)

CONFÉRENCES

Guillaume DEWISPELAERE (2005)

Le journal paraît tous les deux mois. Les articles doivent être remis pour le 1^{er} de chaque mois impair. Les articles à remettre en format Word sur disquette ou par e-mail, les photos sur papier ou en format .jpg (300dpi), .tif ou .eps par e-mail. Les documents fournis ne sont pas rendus sauf demande expresse.



Ps : N'oubliez pas d'encourager vos amis AIMS à régler leur cotisation ou à nous sponsoriser. Le rappel entre amis est ce qui marche le mieux !

Notre couverture : Durant la soirée de gala à Beloeil, notre Président Daniel GAUTHIER remet l'Award 2009 du Club des Entrepreneurs à Elie DELVIGNE pour son projet Vivre Durable.

Chers collègues AIMS,

Au moment où vous lirez ces lignes, le sommet de Copenhague se terminera probablement sur un accord politique global entre les nations afin de coordonner les efforts de la lutte contre le changement de climat, mais avec quelle ambition et quel engagement ?

Ne nous trompons pas, même avec un accord politique global, nous aurons toujours à surmonter un défi technique colossal.

En effet, comment réduire nos émissions de 50 à 75 %, sachant que dans la même période nous devons doubler notre production d'énergie ?

Comment éviter d'épuiser nos ressources naturelles, minérales, énergétiques ou biologiques ?

Notre mission en tant qu'ingénieur est de développer et de mettre en œuvre économiquement un maximum de techniques et de procédés permettant le recyclage le plus de matériaux possible et d'optimiser les techniques de production d'énergie afin d'épargner nos ressources non renouvelables.

Puissent nos gouvernements s'accorder sur un système équitable (couvrant toutes les régions du monde), un système de taxes carbone par exemple, et de réinjecter massivement ces revenus dans la recherche de nouvelles technologies. C'est à long terme le seul moyen de progresser !

Les générations futures attendent de nous, ingénieurs, d'être créatifs, de prendre notre part de risque, de nous engager.

J'ai vu tant de collègues ne jurant que par des technologies éprouvées... !

A nous, les ingénieurs, de nous investir dans la recherche d'innovations. Chacun d'entre nous devrait consacrer un peu de son temps, de son énergie, de ses compétences voire de ses ressources pour faire avancer le progrès technologique.

Je vous souhaite d'excellentes fêtes et terminerai en renouvelant mes félicitations à Elie Delvigne, notre jeune entrepreneur, et Thierry Piron pour son magnifique projet culturel.

Amitiés polytechniciennes,

Votre président,

Daniel Gauthier,

Président de European Cement Research Academy

Membre du Fonds pour la Recherche Médicale dans le Hainaut

Membre du Comité de l'Académie pour les Applications des Sciences

*Appel aux dons et sponsors pour la recherche médicale dans votre région
au compte du FRMH n° 210-0429400-33 – Communication : don FRMH.*

NOUVELLES DE LA FAMILLE

MARIAGES

Richard PREVOT (ICIG 02) et Valérie SCIAMANNA,
le 5 septembre 2009



Brian JOERGENSEN
(ICM 06) et Ophélie
LECHIEN, le 28 mars
2009

Nous renouvelons nos sincères félicitations
aux familles.

NAISSANCES



BASILE, chez Laurence
DEMANET (ICMi 99) et Nicolas
LECLERCQ, (ICE 95) petit-fils
de Pierre LECLERCQ (ICM
68), le 26 octobre 2009



MARIE, chez Olivier HECQ
(ICCh 96) et Suzy ROMAIN,
le 28 septembre 2009



ROBIN, chez Laurent GILLAIN
(ICE 93) et Jenny STORME,
le 10 septembre 2009



ALICE, chez Thomas
DUBUISSON (ICE 06) et Aurore
DUVEAU, le 21 juillet 2009

Nous renouvelons nos sincères félicitations
aux familles.

PRIX

Yaël NAZE (ICE 99) a reçu le prix triennal Jean
Teghem du CEP – ULB.

Nous lui renouvelons nos sincères
félicitations.

DIPLOME COMPLEMENTAIRE



Jean-François DIDIER (ICE
05) a obtenu une Licence en
Gestion aux FUCAM

Nous lui renouvelons nos sincères
félicitations.

NECROLOGIE

Nicolas DURY, ICM 2003, né le 16 mai 1976
à Namur et décédé le 20 octobre 2009
En octobre 2004, il débute sa carrière chez
Duferco La Louvière comme Ingénieur
fabrication au TCC (Train à chaud). En
avril 2007, il devient Chargé d'Affaires chez
FUSIREF. Depuis juin 2008, il est Adjoint aux
services périphériques Aciérie Coulées
Continues, chez Arcelor Mittal à Liège.

*«Nico était toujours à fond dans ce qu'il
faisait, un peu trop parfois. Dans sa vie
d'étudiant, et je ne parle pas uniquement
des guindailles où c'est vrai qu'on a vécu
de grands moments avec lui, rappelez-
vous, «c'était encore un grand Nico
hier soir». Dans son boulot, où c'était le
résultat qui comptait, peu importe le temps
qu'il devait y passer pour y arriver. Mais
aussi dans sa conduite, il y a un pont à La
Louvière qui s'en souvient, ou encore sur
son vélo d'appartement. Et j'en passe et
des meilleures.»*

*Toujours à fond, et encore plus face à la
maladie et à la souffrance. Il a fait preuve
d'un courage, d'une lucidité et d'une volonté
de vivre vraiment extraordinaire. Il s'est
battu et a franchi des épreuves terribles
en regardant le futur avec un optimisme
à toute épreuve. Malgré la fin tragique de
son combat, on peut en retirer une chose
«positive». Il nous a donné une leçon de vie
formidable digne des meilleurs professeurs
de notre bonne vieille faculté. A nous de
la retenir et de la mettre en pratique.»*

Quentin HERBINAUX

Marcel MAUROY, ICME 1957, né le 18 avril
1933 à Pâturages et décédé le 25 août 2009
à Woluwé-Saint-Lambert
Père d'Alain MAUROY (ICE 80)

À l'exception d'un séjour à l'Université
du Minnesota comme boursier de l'OTAN,
toute sa carrière se déroulera dans notre

chère Faculté Polytechnique de Mons. Entré
comme Assistant en 1959, il sera nommé
Chef de Travaux en 1961, Chargé de cours
associé en 1966 et Professeur Ordinaire
en 1969, à la chaire d'Automatique. Il sera
Doyen de la Faculté de 1980 à 1982 et
Professeur Émérite en 1994, tout en restant
Conseiller scientifique.

*«Dans une prochaine édition, le Journal
publiera une notice nécrologique honorant
davantage cet éminent professeur qui
marqua plus d'une génération d'entre
nous.»*

Jean DAIVIER, ICMi 1944, né le 28 janvier
1920 à Fayt-lez-Manage et décédé le 17 août
2009

Après un bref passage comme Ingénieur
aux Charbonnages de Bray de la SA Ougrée
Marihaye, il entre en juillet 1945 à la Société
Nationale des Chemins de Fer Belges où se
déroule toute sa carrière. Il est nommé
Ingénieur Principal en janvier 1962,
Ingénieur en Chef en avril 1974, Ingénieur
en Chef adjoint au Directeur du Matériel en
avril 1980. Il prend sa retraite en 1984.

Hugo FOURNIER, ICMi 1944, né le 21
septembre 1918 à Farcienne et décédé le
26 mai 2009 à Mendoza

Après un bref passage dans les
Charbonnages, il entre en juin 1946 au
Commissariat à l'Energie Atomique à
Saint-Symphorien de Marmagne (Saône
et Loire) en qualité d'ingénieur Chef de
Mission de Recherches et d'Exploitation; en
1947, il devient Professeur de Prospection
au Muséum National d'Histoire Naturelle
de Paris où il a formé les premiers
prospecteurs du Commissariat à l'Energie
Atomique.

Entre-temps, il a continué ses études,
et obtient en 1951, le diplôme d'Etudes
Supérieures de Géologue-Prospecteur
Section Métallogénie, à la Faculté des
Sciences de l'Université de Paris.



Nous le trouvons ensuite en 1952, Professeur d'Hydrogéologie à l'Université Technique d'Istanbul et Expert de la Mission d'Assistance Technique de l'UNESCO pour l'Hydrogéologie. En 1957, Professeur de Géologie à la Faculté des Sciences de Kaboul (Afghanistan). En 1959, Attaché de Recherches au Centre National de la Recherche Scientifique; il devient Collaborateur Technique en 1964. En 1970, il obtient le Titre de Docteur d'Etat es Sciences Physiques; il est nommé Ingénieur de Recherche au CNRS en 1974.

Nous le retrouvons en 1983, «Consultor Externo» à l'Institut de Nivologie et de Glaciologie du CRICYT à Mendoza en Argentine et en 1985 «Investigador Principal» au CONICET (CNRS Argentin) à Buenos Aires. Il prend sa retraite en juin 1989.

Il est l'auteur de plus de cent publications scientifiques et lauréat du Prix Quinquennal Jules Cornet 1969 – 1973.

André DE SMET, ICME 1952, né le 8 août 1927 à Mons et décédé en mars 2009

A partir de décembre 1952, il entre comme Ingénieur chez Cockerill. En 1953, il passe chez Carbochimique. En 1955, il devient Professeur à l'Institut Reine Astrid à Mons. En 1958, il entre chez Fabrimetal à Haine-St-Pierre comme Ingénieur où il est promu Ingénieur responsable. En 1960 il renoue avec la carrière d'enseignant et il est nommé Professeur à l'Institut Supérieur Commercial et Consulaire de Mons et en 1966, Professeur à la Faculté Universitaire Catholique de Mons. Il prend sa retraite en 1987.

Pierre ROBERT, ICMét 1950, né le 22 juin 1927 à Frameries et décédé le 8 octobre 2008

Il entre en 1954 aux ACEC en qualité d'ingénieur. Il passe en 1957 à l'Union des Centrales Electriques du Hainaut, où il est nommé Chef de Service en 1959 et ingénieur en Chef en 1966. Il prend sa retraite en juillet 1987.

DECES

Françoise Quinet épouse de feu **André DE SMET** (ICME 52)

Maria Van Lommel maman de **Joseph LEONARD** (ICMét 74)

Nous renouvelons nos sincères condoléances aux familles.

LISTE DES REINSCRITS

Lequenne Olivier (ICIG 03), **Rachid** Youssef (ICE 06), **Bouquegneau** Barbara (ICE 93), **Gyselings** Edwige (ICM 78).

Ils s'engagent pour assurer la force du réseau AIMS. Merci à eux.

EN ORDRE DE COTISATION ?

Vérifiez sur l'étiquette.

Pxxxx signifie : Cotisation payée pour l'année xxxx (il y a 2 semaines)

yyyy* signifie : Cotisation non payée pour l'année yyyy (il y a 2 semaines)

Les membres en retard de paiement de cotisation, peuvent effectuer leur(s) versement(s) sur le compte n° 125-9737145-85 cotisation/AIMS

Ceci nous évitera de devoir vous relancer personnellement... dans quelques semaines.

PROMOTION 1944

C'est le mardi 22 septembre 2009 que, dans un hôtel de la périphérie de Mons, la promotion 1949 a tenu sa réunion annuelle; celle-ci était la réunion du soixantième anniversaire.

A 18h fut donné aux participants un spectacle d'environ une heure et quart, comprenant la diffusion de séquences de nos revues antérieures ainsi que des prestations en direct. Le tout fut fortement apprécié par les spectateurs. Qu'en soient vivement remerciés et félicités Richard, Karl, Micheline, André, Paul, Victor. Un hommage particulièrement mérité est dû à Richard NAMUR, qui fut le concepteur du spectacle et y a consacré vraiment beaucoup de temps, amenant d'ailleurs un imposant matériel que, de Liège, il était déjà venu régler avec son fils, et Paul, la veille au soir.

Après le spectacle, un repas convivial réunit les participants, qui l'apprécièrent beaucoup.

Merci à tous ceux et toutes celles qui, empêchés, avaient tenu à le faire savoir, tout en transmettant leurs amitiés et leurs souhaits de bon amusement aux participants. Un merci spécial à Octave, qui tint à effectuer un versement pour encourager les organisateurs.

Pierre JACOBS

PROMOTION 1946

A l'initiative de Marcel FIEVEZ et Nestor STAMANNE, la 103^e promotion s'est réunie pour son banquet annuel le mercredi 28 octobre au restaurant «La Meunerie» à Houtain-le-Val.

NOUVELLES DE LA FAMILLE

En début de repas et suivant un rituel devenu malheureusement coutumier, Marcel nous a demandé d'observer une minute de silence en mémoire des personnes décédées cette année, en particulier Ferdinand MALAISE, l'épouse de Florian CHANTRY et l'épouse de François DECELLE.

Avaient répondu à l'invitation, Marcel et Claudine CASTIAUX, Eugène CLAEYS, Alfred et Gabrielle DEMAREZ, André et Fernande DUEZ qui venus du fond de la France nous avaient amené une météo ensoleillée, Paul et Marie-Thérèse DUPONT, Marcel FIEVEZ, Nestor STAMANNE, Jean et Henriette VAN GODTSEHOVEN, Rose BLAIRON et Claire POURVEUR.

S'étaient excusés pour leur absence, généralement due à quelques accrocs de santé: Pierre DANNEAUX, Gaston GRISON, Marcel CORDIEZ, Marie-Louise FIEVEZ, Henri et Claire MARTIN et Clairette MALAISE.

L'excellent repas qui nous fut servi avec beaucoup d'amabilité et de compétence a réjoui l'assemblée qui, comme d'habitude fut très animée.

Jean VAN GODTSENHOVEN

PROMOTIONS 1947&1948

Le vendredi 2 octobre 2009 a eu lieu, à Hoeilaart, la rencontre annuelle des camarades de ces deux promotions. Il y avait 10 présents, épouses et veuves comprises.

La prochaine rencontre a été fixée au vendredi 1er octobre 2010 dans les environs de Bruxelles. Une invitation particulière est faite aux absents disponibles cette année.

Pour tout renseignement ou toute suggestion s'adresser à Roland PARMENTIER, Avenue Dujardin, 37 bte 5 à 1150 Bruxelles – Tél 02/772 78 74

Henri LHUSSIÉ

PROMOTION 1953

C'était puits Ste Renelde, lieu-dit de Saintes, dans le salon Bergerie. Les nouveaux venus...

Coupez! 2009 = XXI^e siècle = austérité, rapidité, concision!

OK 2009-10-17 (aaaa-mm-jj)), retrouvailles apéritif, dégustation.

En souvenir des séries d'examen, Gérard appelle à table par ordre alphabétique: ANDRE (Bernadette & Paul), FOSSOUL (Emilie & Milo), FOURMENTIN (Nana & Bernard), MAHIEU (Jeanine & Hubert), MAIRESSE (Huguette & Léon), MELICE (Michel), MOORE (Elisabeth & Gérard), PASSELECQ (Jean), PETTEAU (Luce), ROBERT (Guy), VANDENBERGHEN (Anne-Marie & Jean).

Remarque = cardinal hainuyères/ers inférieur à celui des émigrées/és.. Menu hors pair comme de coutume, palme au vin blanc de rêve.

Excellente idée, la pause! Surtout d'avoir planifié un rayon de soleil. Photos, visite, poutres centenaires et pavés cahotants. Deuxième service, nouvelles nouvelles, vieilles aventures débat sur l'actualité. Applaudissements aux remerciements que Jean VANDENBERGHEN adresse à nos inlassables organisateurs Hubert MAHIEU et Gérard MOORE.

Stop ou encore? Encore, décide la majorité... Et donc aux présents et à tous ceux dont nous regrettons l'absence bloquez une date: octobre 3 2010

Jean PASSELECQ

PROMOTION 1954

Les vétérans de la 111^e

Non seulement ils se revoient chaque année, 55 ans après avoir décroché leur «peau d'âne», mais surtout ils prennent grand plaisir à partager émotions, rires, découvertes culturelles ou gastronomiques,

car ils restent aussi fringants que gourmands de toutes les «nourritures terrestres» qu'elles soient matérielles ou intellectuelles.

Invités cette année par Marcel VANDEN DOOREN et Suzy, André ALEXANDRE et Janine, Emile BALAND et Thérèse, Gilbert BOUILLIEZ et Lydie, Paul CAIGNET et Paula, Gérard DELPLACE et Christiane, Jacqueline HUET, Claude LISON et Jacqueline, Michel SOLBREUX et Marie-Thérèse, Guy VERHEUGEN et Josée, Michel LAMBILLIOTTE, Sylvère VAN RENTERGHEM et Christiane n'ont pas failli à cette réputation.

Victor BERLEMONT et Jacqueline, Paul CAMION et Camille, Janine HAUREZ, Etienne JADOT et Christine, Michel LÉCONTE et Andrée, Francine LONGUEVILLE, Jacques SCOHY et Mireille, Roger SEGERS et Marie-Claire, Jean-Pierre WESPES et Anne-Marie, Robert TOUSSAINT et Liliane, ne pouvant être physiquement présents pour différentes raisons, s'étaient amicalement manifestés. D'ailleurs leurs esprits, petits fantômes bienveillants, flottaient parmi leurs pairs.

Le musée de la photographie de Mont-sur-Marchienne, «un des plus beaux du monde» dixit l'un d'eux (et bien d'autres), les a accueillis dans sa nouvelle extension, magnifique espace où les oeuvres exposées respirent, prennent toute leur dimension, distillent intensément leur émotion. Chacun à son gré put ensuite voir les expositions en cours ou visiter les collections permanentes.

De l'art de la photo à celui de la gastronomie, il n'y avait qu'un pas (de quelque trois dizaines de kms), vite franchis pour déguster, dans un cadre plein de charme, les petites merveilles concoctées par un chef raffiné et se laisser aller au plaisir de rire, discuter, se souvenir... (Pour soutenir les mémoires défaillantes au cas où un Alzheimer light pointerait, ils avaient d'ailleurs reçu des feuillets évoquant leurs rencontres depuis le 50^e)

Quelques braves parmi les braves prolongèrent un peu ces bons moments par petit détour à Montigny-le-Tilleul.



Et les voilà prêts à remettre cela dans un an sous la houlette de Michel LAMBILLOTTE qui a accepté de reprendre le flambeau.

Suzy VANDEN DOOREN

PROMOTION 1955

Ce 17 octobre notre Promotion s'est retrouvée dans le cadre sympathique de «l'Assiette au Beurre» à Frameries. Un choix éclairé des organisateurs Simon et Blanche Briffeuil, qui nous ont invités à avoir une pensée pour nos nombreux camarades disparus bien trop tôt.

Étaient présents: Jeanine BOËL, Valentin et Monique COUVREUR, Claude DESCAMPS, Claude et Ode FOUART, Micheline HARVENG, Robert et Paulette PLUMAT, Jean-Paul et Lucette RASQUIN, Pierre et Monique RENARD et Paul RENSON.

Étaient excusés Daniel et Georgette CYPRES, Francine GILLAIN et Marie JAUMIAUX

Le choix du local, sympathique et convivial, un repas apprécié de tous ont permis de nous retrouver dans une ambiance de franche camaraderie, d'échanger des souvenirs et aussi le plaisir de rire à l'écoute des histoires de nos conteurs.

Pour 2010, un slogan: LA PROMOTION 1955 FETE 55 ANS DE SORTIE.

Organisation confiée à nos amis de Charleroi.
Robert PLUMAT

PROMOTION 1956

Le samedi 3 octobre 2009, nos Retrouvailles annuelles commencent à 10h30 par une visite de l'Hôpital Notre-Dame à la Rose à Lessines, véritable musée illustrant l'organisation et l'évolution d'un

établissement de soins pendant six siècles, du 13^e au 20^e. L'état de conservation des bâtiments, mobiliers, tableaux et objets, leur restauration très soignée et respectueuse du passé, font de cet Hôpital un magnifique témoin de cette période qui court du Moyen Âge aux temps récents.

A 13h, nous nous retrouvons en ville, au restaurant Le Tramasure, heureux, après une telle visite, de pouvoir échanger nos impressions, mais encore de se retrouver entre soi, comme s'il convenait d'effacer toute une année pendant laquelle, pour la plupart, nous ne nous sommes pas rencontrés.

Force nous est bien de constater le poids des ans sur nos santés respectives, puisque aux onze des nôtres présents, auxquels s'ajoutent cinq veuves de notre promotion, nous devons opposer l'absence, chaque fois excusée ou justifiée, de dix membres de la promotion, et de six veuves.

Nous observons une minute de silence en mémoire de Cyrille DEPELSMAEKER

et de René DERENNE, décédés cette année. Saluons spécialement le courage de Claire DEHON et de Janine DERENNE, qui reviennent parmi nous après le deuil qui les a frappées, et accueillons les sept invités qui nous font l'honneur et le plaisir d'être des nôtres: deux de Janine DERENNE, deux de Pol-Alexandre MINNEN, et trois d'Edgard LERMUSIAUX.

Au cours du repas convivial et généralement bien apprécié, l'organisateur détaille les nouvelles personnelles de chacun des absents et de leur compagne. Des messages d'amitié, et, le cas échéant de bonne guérison, leur sont adressés.

Peu après 17h, dans la joie de la journée passée ensemble et dans la perspective des Retrouvailles 2010, nous nous séparons. Ces Retrouvailles 2010 seront organisées par Jules PICHEL, le samedi 2 octobre 2010.

Edgard LERMUSIAUX

Félicitation à nos gagnants!

Ils étaient une demi-douzaine, nos AIMs ayant reconnu le dragon cracheur de feu. Mais seulement deux d'entre eux ont répondu correctement aux deux questions. Bravo donc à **Yvette RESSELER**, veuve de notre camarade Robert RESSELER (ICMi 57) et à **Benoît OST** (ICMi 04)

La bonne réponse : La ville est Cracovie et le dragon s'appelle Smok. Il vit dans une grotte dans la montagne Wawel sur les bords de la Vistule.



NOUVELLE DE LA FAMILLE



6

PROMOTION 1957

Cette année 2009, nous avons convenu de revenir chez Devos et tous les participants ont manifesté leur satisfaction de se retrouver autour d'une table rectangulaire très conviviale, pour y goûter le délicieux menu préparé par le nouveau chef Cyril Haberland, venu de France au début de cette année pour remettre la cuisine au niveau qu'elle n'aurait jamais dû quitter.

À cette date traditionnelle du deuxième samedi d'octobre, tous avaient tenu à assister à notre réunion: Jean-Claude BARBIER, Francis BAUGNIES, Jacques CAMBIER, Robert DELCOURT, Robert de VIRON, Pierre GÉRARD, Raymond GOREZ, Serge GRAVET, Michel HALLEZ, Jean HUCHANT, Michel LECLERCQ, Yves LECLERCQ, Jacques MARLOT et Guy MONTÉE, à l'exception de Georges TOUBEAU et Claude WATERLOT, retenus par d'autres obligations et des traditionnels métallos absents (Jean LEMÂÎTRE et Raymond THIRIFAY).

Le temps nous a manqué pour que Francis Baugnies ait le temps de nous exposer ses dernières trouvailles en matière de

stratégie boursière, mais le sujet a paru tellement intéressant qu'une réunion à Charleroi le 5 novembre 2009 a été demandée par l'assistance, manifestement éblouie par le talent de notre camarade.

La prochaine réunion annuelle d'automne est fixée au samedi 9 octobre 2010 à Mons, date que chacun est prié de bien noter dans son agenda, même si un rappel sera envoyé en temps opportun.

Jacques MARLOT

PROMOTION 1966

Le 43^e anniversaire de la 123^e promotion de 1966 a été célébré le samedi 19 septembre dernier au château de Trazegnies. Après une intéressante visite guidée du vignoble de l'ASBL sur le terroir de Chapelle sous la direction de notre ami Raymond Ganty, les 34 convives se sont retrouvés dans la grande salle du château pour un excellent souper très convivial.

Entre la promenade sur le terroir à partir de 15h et la soirée, Nelly nous a ouvert les portes

de plusieurs salles pour nous permettre d'apprécier une splendide collection privée prêtée au château sur le thème de Napoléon, ainsi que l'exposition permanente Charles Delporte côté donjon du château.

Les 34 présents: Pierre Bernimolin et Catherine, Jacques Brassart et Thérèse, Tudy Brognon et Louba, Michel Bruiez et Marie-Christine, Paul Chavalle et Jeannine, Jacques Cuisinier et Francine, Daniel Durieu et Mireille, Jean-Claude Finet et Ghislaine, Raymond Ganty et Nelly, Paul Godin, Francis Leclercq et Françoise, Michel Pavot et Geneviève, Willy Polloni et Madeleine, Jean Schmitz et Eliane, Eric Sportmans, Francis Thaulez et Elise, Jean Toussaint et Nadine, Serge Vandepopuliere et Josée. N'ont pas pu se joindre à nous pour raisons de santé, vacances ou indisponibilité: François Calicis et Clairette, Vincent Defourny et Béatrice, Michel Delwarte et Jacqueline, Jean-Claude Descamps et Jacqueline, Michel Géronnez et Michèle, Yvette Godin, Jean-Paul Loiseau, André Miknevicius, Jean-Pierre Quinet, Alexandre Roland et Annie, Maria Sportmans.

Pour 2010, la date du samedi 11 septembre a été suggérée pour une ou deux journées à Koksijde! Organisation de Michel Pavot, Michel Bruiez et Jean Schmitz. Pour 2011, la Pologne a été évoquée. A rediscuter, avec une organisation éventuelle d'Eric Sportmans?

Jean-Claude FINET

Le château de Trazegnies est un endroit très convivial pour ce genre de réunion de promotion.

Si d'autres camarades veulent copier notre initiative, ils sont les très bienvenus en s'adressant à notre ami Raymond GANTY (ICE 66) administrateur de l'ASBL des amis du Château et qui se fera un plaisir de les accueillir. Raymond GANTY.

raymond.ganty@skynet.be
GSM 0472/34 48 77

Samedi 30 janvier

Visite, AG & banquet

Section du Centre

Visite de la brasserie Saint-Feuillien à 17h30. La soirée se poursuivra par l'Assemblée Générale de la section et son banquet annuel.

Contact : www.aims.fpms.ac.be – Philippe Prieels – 0497/36 04 35

Vendredi 12 février

AG & Conférence

«Méthode de vente par classification des clients»

Section de Mons

L'assemblée sera suivie par une conférence du Président pressenti de l'AIMs le Professeur Ir Michel VANKERKEM.

Contact : www.aims.fpms.ac.be – René Poliart – 0478/31 24 97

Samedi 20 février

Bowling à Tilff.

Section de Liège-Luxembourg

Contact : www.aims.fpms.ac.be – Olivier Schrevens – 0473/73 10 29

Mercredi 24 février

Conférence au sujet des réservoirs de stockage de gaz naturel liquéfié.

Section de Mons

Contact : www.aims.fpms.ac.be – René Poliart – 0478/31 24 97



Musée des Beaux Arts, Lille

Record battu pour la section France : 49 personnes présentes !

Une journée de retrouvailles pour beaucoup d'entre nous, certains ne se sont plus vus depuis près de 30 ans, et toutes les générations étaient bien représentées.

La journée commence par la visite du très richement doté musée des Beaux-Arts de Lille, avec de charmantes guides qui réussirent le tour de force de nous faire un rapide tour d'horizon, tout en nous montrant les éléments clés de ce musée qu'il faut voir et revoir.

Une petite promenade dans les rues animées de Lille nous amène au restaurant Le Flore où un excellent repas nous attend. A chaque table les souvenirs communs inoubliables se mettent alors à rouler dans la bonne humeur et la franche rigolade.

Un court déplacement à Roubaix, et nous nous replongions (c'est la cas de le dire) dans l'atmosphère de La Piscine, établissement de bains municipaux en service jusqu'en 1986, et désormais transformé en musée, que nous visitons en trois groupes, toujours

accompagnés de charmantes guides nous fournissant de nombreux détails intéressants.

Une tournée générale offerte par notre Président Daniel GAUTHIER (que nous remercions) au bar du musée, resté meublé comme à l'époque de l'activité de la Piscine, et nous faisons la fermeture, aimablement mais fermement poussés vers la sortie par les serveurs.

Un dernier au revoir, et nous nous séparons, non sans nous être jurés de nous revoir au plus vite. Merci encore à Jacques BROUET pour son organisation impeccable.



La Piscine, Roubaix

NOUVELLES DE LA FPMs

Polytech Mons Day



de 500 convives au Château de Belœil. Côté intendance, la formule 2009 a permis de corriger haut la main les quelques bémols de l'édition précédente en matière de restauration et de service. Quant aux paris audacieux que constituent la tenue de l'apéritif dans les murs du château, le transfert des invités ensuite vers l'Orangerie à travers le parc et l'usage des serres comme espace de rencontre tout à fait original, ils ont porté une fois encore leurs fruits ! Notons également que c'est lors de cette inoubliable soirée que notre nouveau collègue Elie DELVIGNE (ICA 2009) s'est vu remettre, des mains de notre président Daniel GAUTHIER, l'Award 2009 du Club des Entrepreneurs Polytech Mons Alumni.

Nous vous donnons doré et déjà rendez-vous le **16 octobre 2010** pour découvrir ce que nous réserve la prochaine édition...

8

Le **Polytech Mons Day 2009** s'est tenu le samedi **24 octobre dernier**. Les nombreux témoignages de félicitation reçus pendant et après la journée en sont la preuve, cette troisième édition a une fois encore permis de mettre à l'honneur comme il se doit notre chère communauté Polytech Mons. Ceci n'aurait pas été possible sans la collaboration exemplaire (une fois de plus !) des trois entités complémentaires que constituent la Faculté, son Association de diplômés et la Fédération de ses étudiants. Soulignons à cet égard l'aide particulièrement précieuse et sérieuse apportée cette année par la bonne soixantaine de jobistes étudiants venus renforcer pour la soirée la joyeuse équipe des organisateurs : Christine MARTENS et Valérie NICOLAS pour la FPMs; Stijn COOREVITS, Valentin HUTEREAU, Céline MARLIER et Caroline MOUTON pour la Fédération des Etudiants ; le tout orchestré par notre infatigable collègue Guillaume DEWISPELAERE. Merci à eux !

Les esprits se souviendront d'une cérémonie académique dynamique dans l'après-midi, marquée par la concision des interventions de nos orateurs et par la présence de plus de 650 personnes, ainsi que d'une soirée de gala toujours grandiose et pétillante, rassemblant près

<p>Des femmes, des hommes, un groupe.</p> <p>CFE </p> <p>Vrouwen, mannen, één groep.</p>		
		<p>TOP EMPLOYER </p> <p>BELGIE/BELGIQUE '08 AWARDED BY crf.com</p> <p>www.cfe.be</p>



L'Award 2009 attribué à Vivre Durable, projet suivi par Starter Coaching.

C'est le 29 juillet 2009 que nous avons été reçus dans les locaux de CBR pour la présentation des 4 projets concourant pour l'AWARD 2009, au plaisir de tous les participants à l'événement.

Cette soirée fut l'aboutissement de la session 2009 de Starter Coaching !

En janvier, 7 candidatures ont été déposées, et

suite à des interviews nous avons sélectionné deux jeunes talents (Aurélié DELBEQUE et Elie DELVIGNE) pour le programme Starter Coaching, soit un suivi de 6 mois axé sur le coaching des compétences personnelles et du leadership.

Au terme de la soirée, le Club des Entrepreneurs a tenu une réunion afin d'élire le gagnant de l'AWARD 2009 – matérialisé par un prix de 2.500 €.

Le choix a été difficile au vu de la qualité des participants, et la délibération longue et argumentée! C'est finalement l'aspect

concret de Vivre Durable (projet d'Elie Delvigne) qui l'a emporté, avec un potentiel à court terme dans un marché porteur. Sans évidemment oublier la passion qui l'anime, facteur déterminant dans la réussite de son entreprise !

En plus d'Elie nous tenons à féliciter tout spécialement :

- Laurent HELLEMANS, pour l'originalité et l'envergure de son projet,
- Aurélié DELBEQUE, pour l'énergie très présente et la qualité de la présentation de son projet MYC,
- Maud EVENS & Yannick BELLEFROID, pour avoir su déceler un réel besoin chez leurs clients et l'avoir transformé en business.

Pourquoi ne pas tenter votre chance...

La session de coaching 2010 va débuter en Janvier 2010.

Plus d'informations sur : www.startercoaching.be

Opportunités

Le nouvel axe «Opportunités» est en ligne sur le site de l'AIMs www.aims.fpms.ac.be

Il met sur pied une Bourse d'échange d'informations articulée autour de trois Bases de Données orientées Business Engineering, Information & Support.

Le Groupe "LEPAGE FRERES", c'est :

LEPAGE FRERES S.A.
Rue de l'Aurore, 2A
B-6042 Jumet

☎ 071/28.57.00 - 📠 071/28.57.01
Web site : <http://www.lepage-jumet.be>
E-mail : lepage@lepage-jumet.be



- ✚ La maintenance industrielle en mécanique, chaudronnerie, soudage, tuyauteries,...
- ✚ L'étude, la fabrication et le montage de charpentes et autres installations métalliques
- ✚ L'expertise, le transport et la réparation de pièces mécaniques
- ✚ Le transfert de lignes de production et d'équipements, y compris l'électricité, la tuyauterie et le génie civil
- ✚ L'étude, la réalisation et le montage de pièces de chaudronnerie et de tuyauteries
- ✚ Le montage et la mise à disposition d'échafaudages
- ✚ La location de grues et nacelles automotrices télescopiques

*Certifications ISO 9001 et LSC**/VCA***

Diplômés & travaux de fin d'études

Proclamation du 19 septembre 2009

ARCHITECTURE

GRANDE DISTINCTION

LECLERT Louis⁽¹⁾ - «Recupero di un' opera di Guglielmo GIORDANO» - Réhabilitation d'un bâtiment patrimonial.

FEUILLADE Alexandre⁽²⁾ - Le pli, de l'analytique au numérique.

DISTINCTION

ALBERGHINI Nicolas - Etude de la modélisation informatique d'évacuation de personnes et de la propagation des fumées appliquées aux bâtiments de la Faculté Polytechnique de Mons.

GRISSELIN Ariane - Intégration des pompes à chaleur haute température dans les bâtiments existants.

SATISFACTION

DELVIGNE Elie - Etude du bâti de la région de Mons en vue de sa caractérisation pour utilisation éventuelle d'un système de chauffage utilisant l'eau contenue dans les galeries de mines - utilisation de la thermographie infrarouge.

GOOSSENS Alix - Futurs principes constructifs en maçonnerie: voiles porteurs réalisés par encollage de grands blocs treillis en terre cuite.

MELLOUKI Khadija - Analyse urbanistique de la médina de Rabat et proposition d'une méthodologie pour son développement.

UGURLU Meryem - Méthode PEB - Propositions d'améliorations/modifications de la méthode pour la prise en compte des surchauffes et des besoins de rafraîchissement.

⁽¹⁾ Time In Ecole Centrale de Marseille - 2^e quadrimestre au Politecnico de Torino

⁽²⁾ Time In Ecole Centrale de Lyon - 2^e quadrimestre à l'Universidad Politécnica de Valencia

CHIMIE - SCIENCES DES MATERIAUX

DISTINCTION

VERBRUGGEN Edwin - Amélioration de la résistance à la corrosion par piqûres des aciers inoxydables ferritiques à l'aide de couches minces déposées sous vide.

YILDIRIM Hasan⁽¹⁾ - Biodiesel production from vegetable oils and analysis of different parameters.

SATISFACTION

DELVOSALLE Nicolas - Etude de la corrosion intergranulaire d'un alliage Al - Mg - Sc - Zr thixoformé avant et après traitements de sensibilisation.

⁽¹⁾ Séjour d'un an à l'Izmir Institute of Technology - Turquie

ELECTRICITE

DISTINCTION

DE CLERCK Maxime - Modélisation et optimisation de la chaîne d'extraction de puissance d'une éolienne à axe vertical de 5kW.

DE GANSEMAN Amaury - Etude des performances d'une liaison DVB-T. Performance study of DVB-T transmission. VACHAUDEZ Julien - Contrôle de périphérique: Wiimote sur FPGA.

SATISFACTION

HAYT Pierre - Augmentation active de l'impédance d'entrée d'un convertisseur Superbuck pour application ferroviaire.

JALWAN Jad - Etude comparative d'onduleurs multi-niveaux pour application spatiale. Choix et analyse d'une topologie tolérante aux défauts.

NIAMY GOKOLOMA Fernand - Réflectométrie optique: Etude des paramètres d'un dispositif C-OFDR (Coherent Optical Frequency Reflectometry)

INFORMATIQUE & GESTION

GRANDE DISTINCTION

DEPUYDT Marc - Analyse et résolution via la métaheuristique 2PPLS de problèmes de couverture biobjectif.

DISTINCTION

HAJI Jamal - Analyse, conception et développement d'un Business Intelligence CASE Tool.

KHROUGH Moulay Abdelaziz - Optimisation d'un mécanisme d'enchères avec discount.

POLAERT Louis - Conception d'un logiciel de psychogénéalogie.

VERMOORTELE Benoît - Propositions de parcours dans un espace d'images.

YATIM Anass - L'architecture orientée service: application à l'e-business.

SATISFACTION

LEFEBVRE Olivier - Exploration de la contrainte globale d'affectation en programmation par satisfaction de contraintes: approche par la résolution de jeux logiques.

NGUEGUIM YMELE Patrick - La force d'une coalition de critères peut-elle généralement être représentée par des poids additifs?

MECANIQUE

PLUS GRANDE DISTINCTION ET FELICITATIONS DU JURY

COLLONVAL Frédéric⁽¹⁾ - Non communiqué.

GRANDE DISTINCTION

BLAIRON Benjamin⁽¹⁾ GD - Non communiqué.

VANDENDRIESSCHE Guillaume - Modélisation du comportement dynamique d'une broche de machine-outil par une méthode mixte numérique et expérimentale.

VEREECKE Joachim - Détection et isolation de pannes. Application aux procédés de séparation chromatographiques.



DISTINCTION

DUFRANE Kévin – Recalage des propriétés mécaniques d'échantillons osseux par essais vibratoires.

GASPERAT Aaron – Développement d'un outil d'aide à la conception innovante basé sur la méthode TRIZ.

HOUX Laurianne⁽²⁾ – Calculation Methodology for Evaporators with Complex Tube Layout.

NAVEZ Hugo – Etude des évolutions techniques dans le domaine automobile afin de réduire les émissions de CO₂.

SATISFACTION

MUHOZA Arnaud – Simulation des pompes à chaleur utilisant le CO₂ transcritique pour la production de chaleur à haute température.

(1) TIME out SUPAERO

(2) TFE réalisé à l'Université de Gent

MINE & GEOLOGIE

DISTINCTION

BARBIEUX François – Traitement des sols par liants minéraux : étude de cas sur base d'une campagne expérimentale.

LATINIS Maxime – Hydrogéologie et essais de traçage pour la détermination des zones de prévention autour des carrières d'Ecaussines.

PRUDENCIO ARISPE Ibeliz – Analyse des sources d'erreurs en tomographie électrique 2D et de leurs conséquences.

VILLAUME Arnaud – Réhabilitation et caractérisation d'un jig de laboratoire de type Harveng.

Félicitations à tous et bienvenue à l'AIMs.

CONSEILLERS EN PREVENTION – Niveau I

Le recteur de la Faculté Calogero CONTI étant retenu c'est le professeur Christian DELVOSALLE qui ce 30 juin 2009 a proclamé les résultats de la formation de Conseiller en Prévention Niveau I

Monsieur F. HAEGEMANS reçoit le prix Infotrasc des mains de Pierre WANTIER, maître de conférence à la FPMs.

Session de décembre 2008

CORNIL Nathaël D
DUMONT Jean-Yves D
LECLERCQ Guy D
PAREIN Gaëtan D
VAN CAILLIE Michaël D

Session de Juin 2009

DELVAUX Aurélie GD
DEPRATERE Tanguy GD
DUCOEUR Maxime GD
HAEGEMAN Frédéric GD
HERPERS Mathieu GD
MUSICK Michèle GD
NENS Eric GD
PEDE Laurent GD
PICARD Yves GD
PIERRE Patrick GD
VANHELMONT David GD
AOUSSAR Achraf D
GAUTIEZ Romain D
GOBEAUX Benoît D
LORIMIER Xavier D
MERVEILLE Stéphane D
MOREAU Francis D
VAN ASTER Alain D

— Electrabel. Partenaire énergétique de Princess Elisabeth Antarctica —

Agir aujourd'hui pour le climat, c'est préserver la planète pour demain.

Initiée par l'International Polar Foundation, la station polaire Princess Elisabeth en Antarctique bénéficie de la pointe de l'innovation technologique et scientifique. Chez Electrabel, nous sommes fiers d'y participer activement. Parce que la lutte contre les changements climatiques, c'est le défi de tous aujourd'hui, nous trouvons important de mobiliser le savoir-faire de nos meilleurs ingénieurs. Et de réaffirmer ainsi notre engagement à préserver l'environnement de notre planète, pour notre bien-être et celui de nos enfants.

Vous avez l'énergie.

Electrabel
GDF SUEZ

NOUVELLES DE LA FPMs

Le service de métallurgie de la FPMs

Prof. Dr Ir F. Delaunois, Chef du service de Métallurgie

Le Service de Métallurgie est né du regroupement en une seule entité des anciens Services de Métallurgie générale et Sidérurgie, et de Métallurgie physique. Il a également intégré l'ancien Service de Métallurgie des non-ferreux. Il se compose de deux laboratoires situés l'un à la rue de l'Épargne, et comprenant également les équipes scientifique, technique et administrative, et l'autre à la rue du Joncquois.

Le Service est associé au Pôle de recherche «Matériaux» de la FPMs, qui s'appuie également sur les compétences et l'appareillage de deux Centres d'Excellence montois: MATERIA NOVA et le BCRC (Belgian Ceramic Research Centre).

Le Service de Métallurgie participe activement à la formation des futurs Ingénieurs Civils, et plus particulièrement de ceux qui ont opté pour

le Master en Chimie – Science des Matériaux.

Il effectue également des recherches dans le domaine très vaste des matériaux métalliques, ferreux et non-ferreux, depuis leur élaboration jusqu'à leur caractérisation, leur utilisation finale et leur dégradation, et aide les entreprises par le biais d'études de longue durée ou d'analyses, d'expertises et d'essais effectués sur demande.

Différentes activités de recherche, en relation avec les diverses facettes qui entourent les matériaux métalliques, sont prises en charge par le service de Métallurgie, que ce soit par exemple au niveau de la réalisation de thèse de doctorats, ou de la participation à des programmes de recherches européens ou régionaux, ou par l'intermédiaire de recherches

industrielles de moyenne envergure.

Pour illustrer ces différents aspects de la recherche en Métallurgie, voici notamment trois études réalisées actuellement dans le service :

1. une thèse de doctorat sur la formation et les traitements thermiques des dépôts de nickel-bore dans le but d'améliorer leurs propriétés mécaniques et tribologiques (en collaboration avec la société américaine UCT-Coatings) ;
2. une recherche WINNOMAT2 subventionnée par la Région Wallonne, intitulée ACIELEC et portant sur le développement d'un procédé innovant de production d'aciers obtenus par la filière électrique menant à l'amélioration de la ductilité du produit laminé à chaud (en partenariat avec Duferco La Louvière) ;



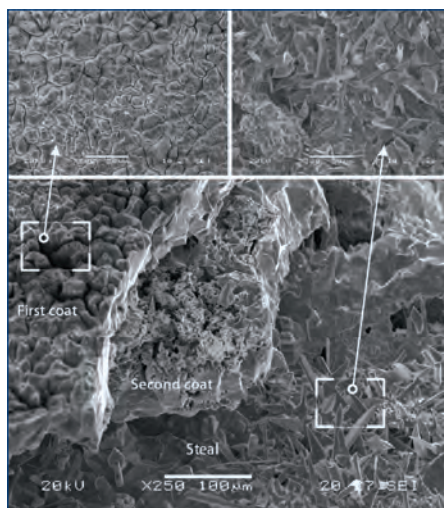
Entre professionnels

Le ciment et le béton, c'est notre métier ! C'est pourquoi, nous vous proposons un vaste assortiment de produits. Mais, en plus, nous vous conseillons. Vous avez des questions ? Nous sommes là pour vous répondre ! Nous vous proposerons une solution constructive appropriée, formulée sur base de notre expérience, de nos recherches permanentes et de notre connaissance des produits. Les réponses que vous recevrez seront personnelles, pratiques et bien fondées. En tant que professionnel de la construction, vous êtes notre interlocuteur privilégié.

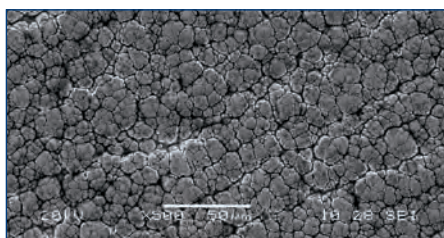
Consultez
www.wegiveanswers.com

CBR Antoing – Rue du Coucou 8 – B -7640 Antoing

CBR
HEIDELBERGCEMENT Group



3. une recherche industrielle subventionnée par la Floridienne Chimie d'Ath portant sur la réalisation originale d'un composé de CdTe à partir des précurseurs élaborés par l'entreprise. La thèse de doctorat est réalisée par Madame Véronique VITRY, assistante dans le service de Métallurgie et détachée au FRIA, et concerne les dépôts chimiques de nickel-bore. En effet, ces derniers sont des revêtements nanocristallins très prometteurs pour de nombreuses industries telles que l'électronique (où ils sont utilisés pour leurs propriétés électriques et magnétiques), la chimie et la pétrochimie (qui apprécient leur résistance à la corrosion), les industries du transport, les outils de coupe et l'armement (où leurs excellentes propriétés mécanique, et notamment leur résistance à l'usure sont particulièrement recherchées). Le procédé de synthèse de ces matériaux est basé sur la réduction, en milieu aqueux et sans apport externe d'énergie électrique, de sels de nickel par un réactif chimique, dans notre cas le borohydrure de sodium.



Les travaux menés depuis plus de 10 ans au sein du service de métallurgie sur les dépôts de nickel-bore sont principalement axés sur l'optimisation de leurs propriétés mécaniques. Une grande partie de ces recherches est basée sur la mise au point expérimentale de traitements thermiques adaptés à ces matériaux qui permettent d'en optimiser les propriétés mécaniques et d'atteindre des niveaux de dureté similaires, sinon supérieurs, à ceux du chrome dur. En parallèle de cet axe appliqué des recherches, des études plus fondamentales portant sur les mécanismes de formation des dépôts et sur leurs propriétés structurales sont menées. Ces aspects de la recherche font appel à des techniques d'analyses structurales sophistiquées ainsi qu'à la modélisation de la structure et de son évolution lors des traitements thermiques.

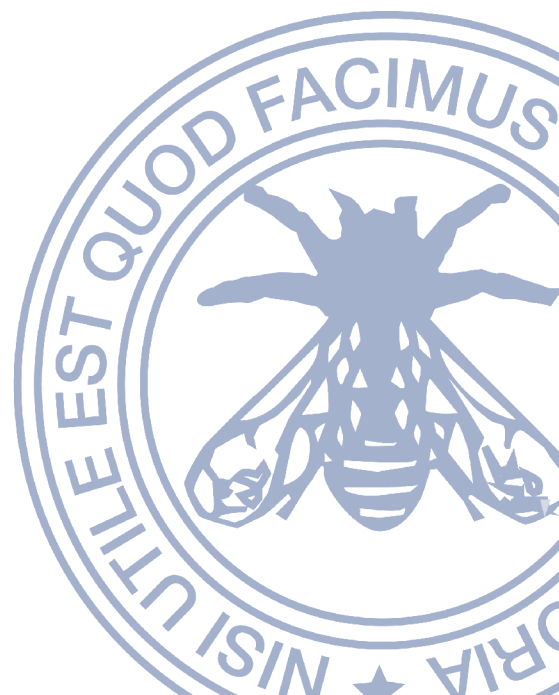
Le projet ACIELEC, dont le promoteur est le Prof. Stéphane GODET du service Matières et Matériaux de l'ULB, bénéficie d'un budget global financé de 1 178 829 € pour 36 mois. Les partenaires associés à cette recherche sont le service de Métallurgie de la FPMS, le CRM - Centre de Recherche Métallurgique et la société Duferco Belgium. Ce projet a permis l'engagement à la FPMS d'un chercheur et d'un technicien pour 36 mois, ainsi que l'acquisition de matériel.

L'étude porte principalement sur le développement d'un procédé innovant de fabrication d'une nouvelle nuance d'acier à haute teneur carbone issue de la filière électrique. Ce nouveau produit permettra un laminage à froid direct du produit laminé à chaud. In fine, le projet vise donc à supprimer les recuits nécessaires avant et pendant le laminage à froid. En effet, au vu des coûts de production dans les pays émergents, la sidérurgie wallonne se doit de viser la production d'aciers qui présenteront

une forte valeur ajoutée au terme des étapes de mise en œuvre. A cet impératif économique vient se greffer la nécessité de considérer le développement durable de notre planète lors du développement de nouveaux procédés de fabrication. La production d'acier par la filière électrique présente, par rapport à la voie traditionnelle, des avantages tant économiques qu'écologiques. En effet, la flexibilité qu'elle offre par rapport aux quantités coulées est un avantage économique évident. De plus, comme elle se base sur la fusion de matières récupérées, elle s'inscrit au cœur du recyclage des alliages à base de fer.

La recherche industrielle subventionnée par la Floridienne Chimie d'Ath, d'une durée de 9 mois, devra permettre de mettre au point un procédé valorisable par la société et permettant de produire de manière innovatrice un composé CdTe commercialisable dans le secteur de l'énergie photo-voltaïque.

Pour en savoir plus sur les activités du service de Métallurgie de la Polytech, je vous invite à consulter notre site à l'adresse suivante : <http://www.metalmoms-research.be/>



NOUVELLES DE LA FPMs

Hommage au Prof. Dr Ir Christian DUMORTIER Chef du Service de Métallurgie

Par la Prof. Dr Ir Fabienne DELAUNOIS



Notre collègue Christian DUMORTIER, Ingénieur Civil Métallurgiste diplômé de la FPMs en 1973 et Chef du Service de Métallurgie depuis 2003, nous a malheureusement quittés bien trop tôt en ce 23 octobre 2008, laissant derrière lui, en plus d'une famille endeuillée par sa disparition, une Faculté Polytechnique orpheline d'un membre qui lui aura consacré avec la grande discrétion qui le caractérisait tout son dynamisme et toute son énergie, et ce, durant toute sa vie.

En 1978, Christian DUMORTIER obtient le titre de Docteur en Sciences appliquées de la Faculté Polytechnique de MONS avec la plus grande distinction pour sa thèse intitulée «La dégradation à chaud des agglomérés sur

grille». Ce sujet, qui le passionnait, a constitué pour lui un champ d'étude important durant toute sa carrière puisqu'il développa à la FPMs un axe de recherche dans le domaine de la métallurgie extractive des alliages ferreux, allant de la cokerie jusqu'à la préparation de la charge des hauts-fourneaux.

Il était en outre titulaire de pas moins de 7 cours de spécialité comme «Métallurgie extractive», «Elaboration et Utilisation des Alliages Métalliques» (anciennement «Sidérurgie et Non-ferreux»), «Analyse des Données & Plans d'Expériences», «Modélisation des procédés» et «Recyclage des matériaux et gestion des déchets».

Avec le professeur émérite Yves RIQUIER (ICE 62), il consacra également une grande partie de son temps à l'étude de l'oxydation sèche des aciers inoxydables et à l'optimisation des paramètres de coulée continue.

Considéré et reconnu comme un spécialiste de l'analyse et du traitement des données industrielles, des aciers inoxydables et en particulier des aciers austéno-ferritiques (plus connus sous le nom d'aciers «duplex»), et également de la modélisation et du contrôle des procédés métallurgiques, il a participé à

d'importantes recherches industrielles sous contrats pour le compte de grands acteurs industriels du secteur.

En tant que Chef de Service, désireux de conserver un Service de Métallurgie fort, il a toujours accueilli avec ouverture et enthousiasme des recherches pertinentes parfois assez éloignées des intérêts historiques du Service, telles que l'étude des dépôts chimiques de nickel et de leurs traitements thermiques (Traitements de Surface), la corrosion des tuyaux galvanisés à usages sanitaires (Construction civile & Architecture) et la corrosion des alliages d'aluminium (Métallurgie des Non-Ferreux).

Il fut également Administrateur du Centre montois d'Excellence sur les Matériaux nouveaux «Materia Nova», Membre de différents Jurys FRIA ainsi que promoteur et membre de différents Jury de Thèses de Doctorat.

Cet homme de cœur, toujours à l'écoute des autres, totalement dévoué, ne ménageant ni son temps, ni son engagement pour ses étudiants et ses chercheurs, cet homme de sciences, ce collègue et ami, nous manque déjà bien à tous ...

Le saviez-vous ?

Les thématiques de recherches principales du Professeur Christian DUMORTIER et poursuivies actuellement par le Service de Métallurgie se penchent notamment sur les problématiques suivantes ...

- l'optimisation et le contrôle des procédés;
- la recherche de solutions pour la gestion et l'exploitation optimale des sous-produits;
- la qualité des produits coulés, laminés et de ceux également issus de la métallurgie des poudres;
- la mise au point de nouvelles nuances d'aciers;

Ces thématiques demeurent des axes forts de recherches et de service à la communauté du département (www.metalmons-research.be)

TRACTEBEL Engineering
GDF SUEZ

generation horizons

www.tractebel-engineering-gdfsuez.com/careers



Kinshasa : pavés autobloquants en plastique recyclé

IsF ? Vous connaissez ?

Depuis 1985, IsF offre des services techniques gratuits à des acteurs du développement au Sud (ONG locales, groupements communautaires, petits entrepreneurs, ...) qui, en l'absence de compétences techniques propres ou de moyens financiers, ne peuvent faire appel à des expertises externes et se trouvent dépourvus en réponses technologiques appropriées.

Chaque mois, IsF gère une **quarantaine de demandes** allant, par exemple, de la sollicitation ponctuelle sur le coût d'une unité de séchage par panneaux solaires à des expertises plus complètes sur les techniques de recyclage des déchets plastiques durs et mous.

Pour les expertises, la relation avec le bénéficiaire se mue en **partenariat**. Dans certains cas, IsF assure des **missions sur le terrain** ou initie et gère des **projets à long terme** en envoyant des coopérants rémunérés. Quelques exemples: recyclage des déchets plastiques à Kinshasa, à Lubumbashi, à Ouagadougou, à Lomé, valorisation des déchets

organiques à Kigali, installations de latrines à Lomé,

Afin de rentabiliser son réseau d'ingénieurs volontaires et de permettre un cadre de travail efficace à ses membres, IsF a initié la mise en place de **sept pôles de compétences** (1) l'énergie, (2) l'hydrogéologie et l'approvisionnement en eau, (3) la mécanique, (4) le génie civil et les mines, (5) l'environnement et l'aménagement du territoire, (6) la bio-ingénierie et l'agro-écologie, (7) le marketing, la finance et l'organisation.

IsF collabore avec CodéArt et Aide au Développement Gembloux. Des collaborations avec Ingenieur zonder Grenzen et Belgian Senior Consultant sont prometteuses.

La majeure partie des fonds provient de subsides institutionnels belges, étrangers et européens. Ils ne couvrent que **75 à 80 % des budgets agréés**. Le solde et les «accidents techniques» de parcours doivent provenir de **fonds propres**

recherchés auprès de diverses **entreprises et de particuliers**⁽¹⁾. Chaque année la couverture des fonds propres nécessaires constitue un «suspens» jusqu'au 31 décembre. En 2009, sauf miracle de dernière minute, des **problèmes sont attendus**. Ils vont obliger IsF à ralentir ses activités 2010 et à refuser certaines demandes.

IsF est toujours en recherche de **nouveaux experts** pour ses pôles de compétence, ainsi que de **ressources financières** pour **garantir son niveau d'activités**.

Les personnes intéressées sont invitées à prendre contact avec la permanence de l'ONG ou avec le secrétariat de l'AIMs.

L'AIMs est un des membres fondateurs de IsF avec les autres associations d'écoles belges francophones d'ingénieurs.

Ingénieurs sans Frontières

Rue d'Edimbourg 26 - 1050 Bruxelles -
02/894.48.36 - ING : 360-0114755-10

(1) Une attestation pour déduction fiscale est délivrée pour tout don à partir de 30 euros.



SI LE DEVELOPPEMENT DURABLE EST L'UNE DE VOS EXIGENCES,
NOUS SOMMES FAITS POUR GRANDIR ENSEMBLE

Calyon est la Banque de Financement et d'Investissement du Groupe Crédit Agricole. Les enjeux de responsabilité sociale et environnementale sont des exigences majeures pour le Groupe. En septembre 2008, Crédit Agricole S.A. a intégré le Dow Jones Sustainability Index STOXX (DJSI STOXX), indice qui rassemble au plan européen les entreprises leaders en matière de développement durable. Calyon est particulièrement actif dans cette démarche et s'attache à respecter les valeurs du Groupe, qui reposent sur une relation durable avec ses clients, ses collaborateurs et sur le sens des responsabilités.

CALYON. L'ART DE VOUS ACCOMPAGNER DURABLEMENT.

www.calyon.com



Mais qu'est-ce qui fait voler Marc STOLZ... ?!

Par Marc STOLZ & Pierre DUPONT ICM 1995

Mais qu'est-ce qui fait voler Marc STOLZ? Ce petit industriel indépendant bruxellois principalement actif dans les domaines du «lighting cinématographique et télévisuel», de la «publicité» et des effets «lumineux asservis» n'a pas fini de nous étonner par ses compétences et ses idées chez «Schaeffler» au Bureau de Bruxelles. Ce grand discret dont la tête, rêveries «aérotechniques» obligent, semblerait aimer les nuages, travaille pour les plus «grands» comme «L'Oréal», «France Télécom», «Unilever», «Procter & Gamble», «BelgaVox», «Belgacom», «Optique 2000», «Walibi», ... et a une passion: l'aviation, l'aviation & encore l'aviation !

Avec un papa pilote de ligne, même si son plan de vol à lui fut jusqu'ici différent, il s'était toujours juré, quand il en aurait le temps, de revenir «au bercail» : ce fut chose faite en 2006 et pas des moindres, puisque ce fut avec la conception et la réalisation complète d'un «simulateur de vols déplaçable ou transportable» dont nous nous proposons ici d'exposer les grandes lignes.

Son idée résidait dans la transformation d'un véritable avion (un Mooney C20 quadriplace bimoteur) et l'implantation de manière la plus cachée possible de commandes électromécaniques destinées à reproduire aussi fidèlement que possible la dynamique du vol de l'avion selon les 3 axes de l'espace cartésien Oxyz (translations et rotations).

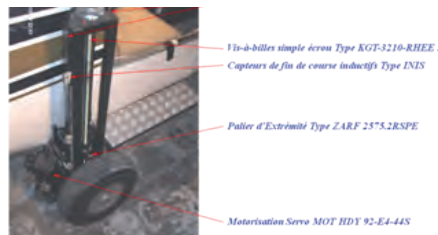
Après avoir envisagé plusieurs approches, analysé différents principes, pesé leur



Vue de dessous de la carlingue et de ses 3 actionneurs dans une configuration d'entretien, totalement levée.

pour et leur contre, il fut retenu l'idée d'une commande mécanique asservie de Type tripode (3 articulations linéairement extensibles asservies rotulées aux extrémités définissant ainsi l'assiette de l'avion) implantée directement au niveau des 3 roues d'origine de l'appareil.

Chacune de ces 3 commandes allait alors intégrer les éléments mécaniques et électriques suivants : un guidage linéaire aussi «peu inerte» que possible (pertes propres minimales) mais assurant la reprise d'efforts statiques et dynamiques pouvant être localement et temporairement (trous d'air, virages, décollage) assez importants (jusqu'à $F_{Ax} \sim 313,86$ [kg/Axe] par axe en instantané) compte tenu notamment de la contrainte de compacité qu'il s'était fixée,



Vue hors capotages de l'un des actionneurs mécaniques et de sa commande par motorisation servo.

une vis-à-billes de commande permettant d'imposer la loi de mouvement des actionneurs (sur une course utile pouvant aller jusqu'à $C_{Ut} \sim 880$ [mm/axe]), une commande de puissance par moteurs Servo. de Type asynchrones à aimant permanent Samarium/Cobalt Sm/Co asservis par un contrôleur PID + modèle (permettant d'atteindre des rampes d'accélération de l'ordre de $\Delta t_{Acc} \sim 1/15^\circ$ au $1/10^\circ$ de [s/axe] et des vitesses de déplacement en pointe pouvant théoriquement atteindre les $v_{Déf.Max} \sim 366,70$ [mm/s/axe]), chaque axe pouvant être commandé et réglé indépendamment.

Ces axes devaient alors permettre de reproduire fidèlement des effets tels que



Vue détaillée du pied d'un actionneur.

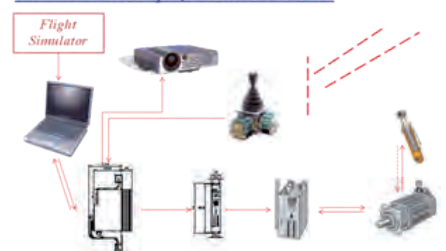
lacets, trous d'airs, la dérive due aux vents latéraux, efforts de contact avec la piste à l'atterrissage, cabrage de l'appareil mais aussi... le fameux «comportement vicieux» bien propre aux systèmes aéronautiques tel que le Prof. M. MAUROY nous l'expliquait dans ses cours d'«Automatique».

Une telle configuration rend alors l'avion de départ ainsi transformé totalement indépendant du lieu, à savoir, qu'il conserve ses roues et peut alors être transporté pour des écolages spécifiques mais aussi pour... quelques bons films publicitaires dont ni vous ni moi ne nous sommes rendus compte qu'ils n'étaient pas tournés en vol réel... !

Les transformations mécaniques de la bête ainsi opérées, il fallait maintenant injecter les différents inputs «réels» de vols aux actionneurs.

Les signaux de commande : c'est de «Microsoft Flight Simulator» (Version FS9 2004 BC Baron 58 bimoteur) qu'on allait les tirer. Après avoir fait l'acquisition de la Licence FSUICP (interfaçage «Flight Simulator»/carte

Simulateur de Vol déplaçable «AIRLIGHT» :



Synoptique des interactions entre composants.

d'acquisition) et la conception et fabrication d'une interface propre d'I/O et de traitement & transformation des signaux faite maison, on extrait alors 3 Types d'informations :

– des signaux dits «de commandes de vols» permettant de simuler la dynamique effective de l'avion en fonction de paramètres propres (masses, inerties) mais également des commandes et corrections de vol liées au pilotage (notamment liées à l'instrumentation du manche, des palonniers, des freins, de la manette des gaz, des flaps, d'un arrêt moteur, ...).

– des signaux dits «d'instrumentation» permettant de reproduire l'état effectif de chacun des instruments de vols de l'avion (pression, vitesse d'avance, vitesse transversale, altitude, décrochage de couche limite, ...);

– des signaux dits «d'informations», liés à l'interaction du pilote avec la tour de contrôle et ce au travers de «Flight Simulator» ;

Enfin, un 4^e Type d'output est également traité: la scène de vol qui est projetée via un jeu de 3 projecteurs concourants et ce en temps réel sur un écran situé au dos des fenêtres de l'appareil.

En ce qui concerne les signaux de commandes extraits de «Flight Simulator», ceux-ci sont alors transformés et calibrés en signaux continus 0+10 [V] réintroduits alors dans le contrôleur PID par le biais d'une carte d'entrée analogique de Type CPX E9. Ce dernier se synchronise alors sur ce signal analogique pris comme consigne pour commander la rotation de l'arbre moteur et donc le mouvement d'extension ou de compression des actuateurs.



Vue des contrôleurs PID + Modèle Type HAUSER CPX2 avec carte d'entrée analogique E9 embarqués dans le coffre à bagages du Mooney.

Le contrôleur assure outre une calibration de la zone de travail également la régulation fine de position, de vitesse et d'effort en jouant notamment sur les courants moteurs et la régulation et/ou limitation «on-line» de l'effort développé selon la position où le mobile se trouve.

Des pré-compensations pour coller à cette consigne analogique d'entrée sont également réalisées au travers d'un petit modèle permettant de tenir compte des masses, des inerties, et de toute une série de paramètres liés à l'application tels que rapport de réduction de la transmission, pas de vis, entraînement rotatif ou linéaire, ...

Pour démarrer la simulation, il vous suffit alors juste de choisir ses vol et type d'avion dans la base de données de «Flight Simulator» et d'appeler ensuite la tour de contrôle... !



«Bienvenue à bord...»: tous les instruments de vols sont asservis via moteurs pas à pas tels que la situation de vol l'impose... pas loin de 2000 [h] de travail !

Haute fidélité ? Après non moins de 2000 heures de travail sur l'engin et pas moins de 35 milliers d'euros investis en fonds propres pour arriver à un tel résultat, les quelques professionnels qui se sont frottés à l'un ou l'autre des vols de Marc STOLZ sembleraient être unanimes quant au rendu et aux sensations qualifiées de «très réalistes» obtenues à l'aide de ce simulateur hors du commun et déplaçable.

Me concernant, je peux tout au moins vous dire, pour m'être lamentablement «écrasé» à 2 reprises à Haïti et ne pas m'être distingué plus honorablement à Auckland, que quand vous sentez la piste... eh bien vous la sentez bien... !

Actuellement, le simulateur est loué pour différentes occasions qu'elles soient festives ou liées à l'un ou l'autre tournage publicitaire.

Et l'avenir ? Non content des résultats pourtant très positivement validés par des



Vue du cockpit avec instruments de bords : tout est d'origine mais a fait l'objet d'adaptations pour retranscrire la réalité effective du vol.

professionnels du métier, Marc STOLZ s'attache maintenant à comparer les sensations et performances techniques de principes de commande différents: en effet, il vient de racheter l'un des tout premiers simulateurs de vol de la Sabena, celui qui fut utilisé pour la formation et l'entraînement des pilotes sur Caravelle fin des années 1960, et dont les commandes de vols étaient assurées par des actionneurs et une logique pneumatique. Son but: le restaurer et le moderniser en vue de comparer les rendus et les sensations de vols entre commande électromécanique et commande pneumatique, toutes deux asservies.

En parallèle, 2 autres projets de ce passionné sont déjà à l'ordre du jour, à savoir: la conception d'un «simulateur de vol d'hélicoptère» et la conception d'un «simulateur Cessna suspendu» dans les airs à environ 4 mètres de haut (le but étant ici de donner véritablement au pilote la sensation qu'aucune liaison au sol n'existe, et ce en essayant de supprimer tout effet, minime soit-il, inertiel et/ou parasite éventuellement induit par des liaisons mécaniques rigides.

Mais qu'est-ce qui fait donc voler Marc STOLZ, si ce n'est la passion... ?



L'aéroport de St-DOMINGUE projeté sur écran.

Pour en savoir plus sur les activités de Marc STOLZ et découvrir un vol Type filmé, le chef pilote vous donne rendez-vous sur les sites suivants :

- Voir la vidéo d'un vol Type sur le site de l'AIMS;
- Voir Site de la RTBF, l'émission «Au Quotidien»;
- Le Site www.fastenseatbelt.be;

De l'Abeille à la Ruche

Thierry PIRON, ICA 1980

reçoit Bernard PRÉAT, ICMi 1971 à «La Ruche» de Marcinelle



Grâce à un essaim d'abeilles AIMS, la Ruche de Marcinelle bourdonne à nouveau !

Après son stage chez le Prof. Barthélémy et son service militaire, Thierry PIRON,

«montagnard» (de Montigny-le-Tilleul), a fondé en 1984 le cabinet d'architectes Piron Etudes en Construction (bâtiment Le Thalès, Aéroport de Gosselies) en s'associant avec un autre ancien de la Polytech, Éric STASSEN.

Nous connaissons et, pour les plus assidus d'entre nous, fréquentons souvent l'une de leurs premières réalisations, l'amphithéâtre R. Stiévenart !

Occupant aujourd'hui treize personnes (dont plusieurs AIMS), ce bureau effectue toutes les études dans le domaine de la construction : architecture, stabilité, techniques spéciales (air conditionné, ventilation, chauffage, électricité, etc., sans oublier les audits énergétiques).

À passé quarante ans, Thierry se découvre une nouvelle vocation: le théâtre! Il intègre (comme comédien et metteur en scène) une troupe amateur de la région, Comedia 77, où il rencontrera deux de ses futurs associés dans la Ruche, pestant régulièrement de devoir «tourner» dans des salles souvent mal équipées...

Et miracle, la solution apparut soudain par un beau jour du printemps 2007. Lors d'une randonnée en moto, Thierry découvrit une salle de spectacle avec un panneau «à vendre»: La Ruche, avenue Meurée à Marcinelle, face à l'église Saint-Martin, à deux pas du centre de Charleroi.

Ancienne propriété d'une ASBL proche de la paroisse, le bâtiment, qui remonte aux années 20, servit jusque dans les années 70 de salle de cinéma. Des spectacles théâtraux et des concerts s'y tinrent également (Thierry se souvient avec nostalgie d'y avoir assisté, au milieu des années

70, à un concert d'un groupe de rock, alors débutant, les Scorpions). Par la suite, la vocation de salle de spectacle disparut et les bâtiments abritèrent un club de tennis de table, et une bibliothèque communale.

L'affaire fut rondement menée. Thierry en parla à ses amis et six intrépides, parmi lesquels trois anciens de la FPMs, Luc STIEVENART, copain de fac et confrère de Thierry (ADEM, Mons) s'étant joint aux deux compères de Piron EC, fondèrent une SPRL qui, le tout en moins de deux semaines, signa le compromis d'acquisition (250 000 €)! «La Fortune sourit aux audacieux» !

Un rêve un peu fou? Pas tant que cela. Certes la Ruche nécessitait une profonde réhabilitation (et, comme nous le découvrirons au cours de cette visite, elle fut littéralement réaménagée «de fond en comble» !), mais nos collègues ingénieurs architectes avaient, dès le début, une idée assez claire des aménagements techniques nécessaires et de leur coût (enveloppe budgétaire: 650 000 €).

Les travaux de réhabilitation furent menés tambour battant avec un souci permanent du respect du passé, notamment la conservation et la mise en valeur d'anciens éléments Art déco (feronneries, escaliers, sols, luminaires de part et d'autre de l'entrée florissant dans les années 20 – À propos, savez-vous que le centre de Charleroi regorge d'immeubles Art Nouveau (qui a précédé, avant la Grande Guerre, l'Art déco), et que le plus célèbre d'entre eux, la Maison Dorée (1899), appartient pendant un demi-siècle aux maîtres verriers Chausteur, famille de notre Président honoraire Henri CHAUSTEUR dont une rue de Lodelinsart porte le nom ?

A l'arrière du bâtiment, l'ancienne salle se présentait comme un espace de plain-pied précédé d'une scène. Nos amis envisagèrent un moment d'y installer des gradins amovibles, mais cette idée fut rapidement abandonnée au profit de gradins permanents, ce qui permettait de libérer un espace sous pente, en dessous, pour une salle polyvalente avec bar de 220 m² (±180 places assises), avec terrasse extérieure, où se donnent de petits concerts, notamment de jazz,

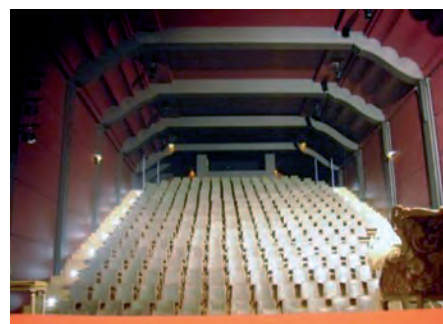
d'où son nom: le «Blue bar» (la ruche blue bar). Pour les AIMS en quête de salle (conférences, banquets, fêtes ou réunions d'entreprises, séminaires,...): prix d'ami assuré!

Illustration inattendue des conséquences de l'accroissement de notre taille moyenne suite



à l'amélioration de nos conditions de vie (et de nos exigences de confort!), les rangées de strapontins d'origine ne furent pas récupérées. Devenus manifestement trop étroits pour nos postérieurs souvent encombrants (je parle pour moi), ils ont été remplacés par de nouveaux sièges plus larges et confortables.

Lors de la démolition des balcons, nos collègues furent ravis de découvrir des moulures Art déco



qui avaient été cachées par un faux plafond. Le caractère Art déco de «La Grande Ruche» qui peut accueillir 300 p (la ruche théâtre), est rehaussé encore par les garde-corps en fer forgé des escaliers d'origine du hall d'entrée, où, même le carrelage d'époque, rappelle les «grandes» salles de cinéma des Années Folles.

Autre grand chantier de rénovation: la partie du bâtiment en façade.



Son étage servit autrefois de bibliothèque. Le plafond sous les combles a été enlevé, et l'espace «rustique» sous toit (isolé!) ainsi créé, a été



aménagé en une seconde salle de spectacle, le «Grenier», très intime (91 places), offrant une proximité entre le public et les artistes, à l'aspect très brut, sans finitions. Notons que l'escalier métallique de secours, en façade, rappelant ceux de SoHo à New York, est astucieusement caché par une grande toile d'enseigne visible de loin par les passants.

Au rez-de-chaussée, l'ancien café est transformé en un restaurant «œnologique» (40 couverts) (la ruche restaurant), où l'on peut manger avant ou après le spectacle, mais aussi le midi, en dehors des spectacles... Afin d'éviter les prix parfois exorbitants pratiqués dans l'HORECA, le principe du «droit du bouchon» (fixe quelque soit



la bouteille) sera appliqué, les clients pouvant apporter ou acheter sur place les bouteilles consommées. Mon petit doigt me dit que les crus méridionaux (Côtes du Rhône), ceux du Languedoc-Roussillon et des italiens ne seront pas piqués des hannetons, mais, évidemment, les Bourgogne et Bordeaux ne seront pas oubliés non plus.

«Réhabilité de fond en comble»: en effet, après l'aménagement des combles déjà décrit, le cellier dans la cave n'a pas été négligé non plus. Le pavement de la billetterie incorpore une grande dalle vitrée à travers laquelle on peut contempler les bouteilles dans la cave, sagement alignées sur leurs clayettes.

Le moins que l'on puisse dire, c'est que ce nouvel ensemble culturel a de «la gueule», avec ses espaces bien typés et originaux: la «Grande Ruche» Art déco, le «Grenier» rustique, le «Blue bar» et le restaurant œnologique.

La «Ruche» porte bien son nom puisqu'elle propose différents espaces culturels et festifs pouvant fonctionner simultanément. «On peut imaginer qu'il y ait une pièce de théâtre dans la grande salle en même temps qu'un concert dans la petite et nous rêvons que la vie soit trépidante ici comme dans une ruche!», s'enthousiasme Thierry.

Comment faire tourner la boutique et faire venir le public? Tel est le défi majeur relevé par les sept bénévoles en charge du projet, non (ou «pas encore») professionnels du spectacle, mais qui se sont déjà rapidement reconvertis en spécialistes de la communication vers les clients cibles.

Déjà, suite à de nombreux contacts avec des gens du théâtre en Belgique, ils ont réussi à établir une programmation riche et diversifiée pour la saison 2009-2010: théâtre, chanson française (grâce à un partenariat avec Charleroi Chansons dont le siège sera installé dans la Ruche), joutes d'improvisation, jazz, danse, etc.

Pour le programme détaillé, se rendre sur

www.laruchetheatre.be

«Semblables à l'abeille, nous enlevons à chaque fleur son doux trésor; les pattes chargées de cire et la trompe de miel, nous apportons à la ruche notre butin.»

W. Shakespeare, «Le Roi Henri», acte IV, sc. 4

Tous nos vœux de succès à nos valeureux collègues. Car, en effet, par les temps qui courent, l'investissement dans un lieu de culture n'est-il pas plus noble que la chasse écervelée aux bonus ?

Info pratiques : Théâtre La Ruche

Avenue Marius Meurée, 1 – 6001 Marcinelle
www.laruchetheatre.be
info@laruchetheatre.be
 Tél.: 071/51 51 21
 Fax : 071/31 44 75

Des **aciers** à vos mesures

Duferco Belgium recherche aujourd'hui :

- des Ingénieurs Fabrication - Process
- des Ingénieurs de Maintenance
- des Ingénieurs Qualité

Vous êtes tenté par l'aventure ?
 N'hésitez pas à nous contacter: info@duferco.be

Duferco Belgium Entité de Steel Invest & Finance, **SIF** Joint venture NLMK-Duferco STEEL INVEST & FINANCE

EMPLOI

OFFRES D'EMPLOI

Aérospatial	1
Béton et chimie du bâtiment	2
Chimie	1
Commercial	1
Electromécanique	1
Finances	1
Généraliste	3
Informatique	13
Mécanique	2
Mines	2
Télécommunications	1

Les offres d'emploi
sont disponibles
sur le site:
www.aims.fpms.ac.be



CARMEUSE
NATURAL CHEMICALS

Interested in building
your future with us?

Partnering for Success

The Carmeuse Group is a leading global producer of lime, with more than 145 years of experience in the extraction and processing of high calcium limestone and dolomitic stone into lime and lime-related products for many different industrial customers.

Lime is used in multiple aspects of our everyday life (steel, construction, agro-food, paper, chemicals, plastics, carpets, paints, pollution control, water treatment, ...).

Anna Tunnicliffe -
Gold medal at the Beijing Olympics '08

www.carmeuse.com

ORES 
OPÉRATEUR DES RÉSEAUX GAZ & ÉLECTRICITÉ

Savez-vous qui s'occupe des réseaux de distribution d'électricité et gaz dans votre commune ?

Depuis le 6 février 2009, c'est la société ORES qui est chargée de la gestion de ces réseaux dans près de 200 communes en Wallonie, de Mouscron à Arlon, en passant par Mons et Namur.

ORES est une entreprise de service, indépendante des fournisseurs d'énergie. Filiale des huit gestionnaires de réseaux mixtes wallons (Ideg, IEH, IGH, Interest/Interost, Interlux, Interomosane, Sedilec et Simogel), ORES compte plus de 2.000 collaborateurs. Leur mission ? Faire en sorte que l'électricité et le gaz arrivent chez vous, sans encombres, tous les jours. Vous voulez en savoir plus : surfez sur www.ores.net.

Vous souhaitez nous contacter en direct ? Pour demander un raccordement, signaler une panne de réseau ou une odeur de gaz ? Formez l'un de nos trois numéros d'appel.

Numéro général
078 15 78 01

Dépannage
078 78 78 00

Odeur de gaz
0800 87 087



ores.net

JANVIER

- 18** Etudiant d'un jour en Polytech
30 Visite, AG et banquet - Section du Centre
30 Bureau

FEVRIER

- 12** AG&Conférence - Section de Mons
20 Bowling à Tilff - Section Liège-Luxembourg
24 Conférence - Section de Mons

POUR PRENDRE DATE

- 10 mars** Soirée emploi promotion 2010 - Jeunes AIMS
22-28 mars Printemps des Sciences (**FPMs**)
 «Sciences EnVies»
20 mars Journée Culturelle à Bruxelles – Jeunes AIMS
20 mars Bureau
25 mars Conférence «le courage d'entreprendre» par
 Thomas LEYSEN- Club des Entrepreneurs
27 mars Bureau
13-15 avril Stages FPMs-Jeunes
17 avril Assemblée Générale FABI
17 avril Activité culturelle – Liège-Luxembourg
24 avril CA
24 avril Voyage surprise – Jeunes AIMS
8 mai Assemblée Générale de l'AIMs
30 mai Banquet du Doudou – Jeunes AIMS
18 juin BBQ des 5^e – Jeunes AIMS
27 juin Journée nature – Liège-Luxembourg
14-21 août Semaine montoise à Peyresq
1 octobre Réunion promotion 1947 et 1948
2 octobre Réunion promotion 1956
3 octobre Réunion promotion 1953
7 octobre Colloque
16 octobre PMD
27 novembre AG&Sainte Barbe – Liège-Luxembourg

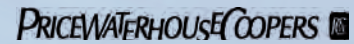


*the one firm
for all talented people.*

Do you want to join a team of more than 100 talented IT specialists? We have the following vacancies:

- Consultant in Forensic Technologies
- IT Governance Consultant
- IT Consultant
- IT Operations Expert
- IT Security Expert
- IT Architecture Expert
- Senior Notes Developer
- Database Administrator MS SQL/Oracle

Go to www.careers.pwc.be for the full job descriptions and apply now!



Si vous souhaitez devenir sponsor de l'AIMs, envoyez dès aujourd'hui un mail à aims.bi@umons.ac.be

Merci à nos sponsors

POLYTECH MONS
ALUMNI

Le Journal de l'AIMs - Le Journal de l'AIMs - Le Journal de l'AIMs - Le Journal de l'AIMs