

AIMs

Le Journal

JANVIER | FEVRIER | MARS 2020



**POLYTECH
MONS ALUMNI**
Partager pour inspirer



PB-PP | P605132
BELGIE(N) - BELGIQUE



Assemblée Générale de l'AIMs & Conférence

« Grandir et faire Grandir »

par Jean-Jacques CLOQUET, ICE 1983

AIMs asbl
Siège social & bureaux :
Rue de Houdain 9 - 7000 Mons - Belgique

Tél. 065/37.40.36 - Fax 065/37.40.35
www.polytech-mons-alumni.be

Compte : 732-0227231-11
IBAN : BE30 7320 2272 3111 - BIC : CREGBEBB

N° d'Entreprise 0408.970.311
RPM - Tribunal de l'Entreprise
Hainaut - Division Mons

Emploi et Relations Entreprises : Fabienne PLACE
Tél. 065/37.40.37 - Fabienne.Place@umons.ac.be

Base de données : Nathalie SEMAILLE
Tél. 065/37.40.36
Nathalie.Semaille@umons.ac.be

Communication : Miryame RITOUNI
Tél. 065/37.40.38
Miryame.Ritouni@umons.ac.be

PRÉSIDENT

Jean-Philippe DRAYE (1992)

PRÉSIDENTS HONORAIRES

Philippe DELAUNOIS (1965)
Jean-Pierre GERARD (1956)
Charles MEDART (1961)
Armand HENRIETTE (1960)
Henri CHAUSTEUR (1964)
Jacques HUGÉ (1970)
Daniel GAUTHIER (1981)
Michel VANKERKEM (1974)
Airy WILMET (1978)
Anne FIÉVEZ (1981)

RECTEUR DE L'UMONS

Philippe DUBOIS

DOYENNE DE LA FPMs

Christine RENOTTE (1989)

SECRETAIRE GENERAL

Yves DELMOTTE (1980)

TRÉSORIER

Christian DUPRIEZ (1977)

VICE-PRÉSIDENTS ET SECTIONS DE L'AIMs

Bruxelles : Jean SOLONAKIS (1991)
Centre : Philippe PRIEELS (1995)
Charleroi : Lara VERBELEN (2011)
Liège-Luxembourg : Jean VANDERWAEREN (1972)
Mons : Vincent DUFOUR (1991)
France : Pierre CUVELIER (1979)
Jeunes : Gauvain VAN LAETHEM (2016)
Peyresq : Marc BEGOU (1991)
Internationale : Pierre DUPONT (1995) &
Pierre DEHOMBREUX (1989)

CONSEILS ET STRATÉGIE FINANCIÈRE

André VERDICKT (1980) & Alain RUTTIENS (1969)

AIDE JURIDIQUE

Luc TILMAN

REPRÉSENTANTS DU CORPS ACADÉMIQUE AU CA DE L'AIMs

Christine RENOTTE (1989)
Pierre DEHOMBREUX (1989)
Paul LYBAERT (1976)
Véronique FELDHEIM (1992)

SOMMAIRE



4

4 | LES NOUVELLES

- 4 | Famille
- 6 | Sections

9 | INVITATION AG AIMs

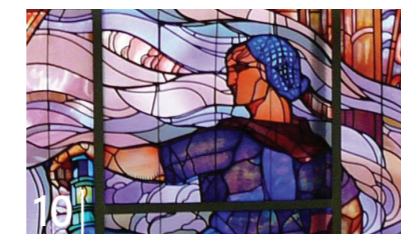
10 | AG 2020

- 10 | Secrétaire Général
- 11 | Trésorier

14 | RECEPTION NOUVEL AN



14



16

16 | SCIENTIFIQUE

17 | PLATEFORME TRANSITION ÉNERGÉTIQUE

18 | MONS

19 | AGENDA



19



Réception du Nouvel An | Cadeau à la promotion la mieux représentée : la promotion2019 !

L'EDITORIAL

L'année 2019 semble déjà loin et l'année 2020 nous emporte déjà vers le printemps.

Pour cette année, l'AIMs et ses Sections vous préparent une multitude d'activités diverses mais aussi des surprises.

Vous avez entre les mains la première surprise. Ce numéro de notre Journal est le premier exemplaire entièrement conçu et élaboré par l'équipe de l'AIMs. Le design et la mise en page sont désormais entièrement réalisés par notre secrétariat. Je remercie chaleureusement Miryame RITOUNI qui a pris en charge ce projet qui nous permettra plus de flexibilité et de réactivité. Il s'agit d'une étape supplémentaire de notre stratégie de communication, après le lancement de la newsletter électronique en septembre dernier.

Il y a quelques semaines, nous avons célébré l'arrivée de l'année 2020 à l'occasion de la Réception de Nouvel An. Cet événement a rassemblé plus de 120 participants le 31 janvier dernier, à Mons. Un compte-rendu et de nombreuses photos en pages 14 & 15 vous donneront une idée de l'excellente ambiance de cette soirée.

Dans deux mois, le **samedi 16 mai**, nous nous retrouverons pour notre **Assemblée Générale Ordinaire**.

Nous y fêterons nos jubilaires des promotions 1950, 1960 et 1970. L'AGO sera également l'occasion d'accueillir comme conférencier **Jean-Jacques CLOQUET**, membre éminent de notre Association et élu **Manager de l'Année 2018**, qui donnera une conférence intitulée « **Grandir et faire Grandir** ». C'est également le titre de son ouvrage paru en novembre dernier.

La FABI a mis sur pieds, il y a quelques mois, un **groupe de réflexion** intitulé **Plateforme Transition Énergétique** auquel plusieurs membres de notre Association ont participé. La question de la transition énergétique est un sujet important pour les ingénieurs, mais également pour la société dans son ensemble. La FABI et l'AIMs sont bien conscientes que les ingénieurs doivent contribuer à ce débat contradictoire complexe aux enjeux multiples. Notre confrère **Philippe CHARLEZ** nous propose un résumé des conclusions de la plateforme en page 16.

Enfin, notre Association a établi un **partenariat avec la Ville de Mons**. Dans chaque édition du Journal, nous partagerons des informations touristiques, culturelles et événementielles liées à la Ville de Mons. Dans ce cadre, la Ville de Mons permet à l'AIMs de bénéficier d'accès privilégiés et exclusifs à diverses manifestations, expositions ou événements... Ce partenariat innovant nous ouvre à des activités nouvelles et à des moments de rencontre dans le cadre culturel ou touristique.

J'espère vous revoir nombreux lors de nos prochains événements pour des rencontres entre amis ou collègues.

Jean-Phi DRAYE
Président

EDWYN chez Léa MORVAN et **Ludovic BABUSIAUX** (ICCh 2013), le 13 novembre 2019.



DISTINCTION

Michel RENGLLET (ICE 1967) a reçu, le 17 octobre 2019, de l'Institut Belge de l'Éclairage, un **CIE Award** décerné par la Commission Internationale de l'Éclairage, en remerciement pour son activité académique dans le domaine de l'éclairage et des contributions scientifiques via publications, travaux de fins d'études et thèses qu'il a supportés.



Cette distinction lui a été décernée par Yoshi OHNO (National Institute of Standards and Technology – NIST).

HOMMAGES

Raymond PELLICHERO

ICE 1967, né le 21 décembre 1943 à Valdagno en Italie, décédé le 30 décembre 2019 à La Louvière.

Il débute en 1967, comme Assistant au Département Applications Industrielles de l'électricité du Professeur GRÉGOIRE jusqu'en 1968. Il entre en 1968 aux ACEC à la Division Electronique de Puissance, Contrôle électronique de vitesse de moteurs de grande puissance jusqu'en 1972. Il passe ensuite au service Contrôle électronique de puissance pour Matériel roulant (Locomotives, Automotrices, Tramways) pour la Belgique et l'exportation jusqu'en 1979. Cette année-là, il est nommé adjoint au Directeur Général : planification Stratégique et char Cobra, jusqu'en 1982. En 1983 il est détaché chez ENI (Electronavale et Industrielle) Aartselaar, nouvelle filiale de ACEC, pour faciliter l'intégration. Il est nommé Directeur de la Division Matériel Roulant ferroviaire et urbain pour développer la compétitivité et l'exportation, de 1984 à 1985. Il passe Directeur de la Division Electronique de Puissance pour améliorer la compétitivité et l'innovation de 1985 à 1987. De 1989 à 1993, il travaille pour

la division Transport des ACEC comme Directeur Général des Opérations de cette nouvelle société, devenue filiale de GEC Alsthom. ACEC Transport gère le matériel électrique et électronique ainsi que la signalisation pour les applications ferroviaires et urbaines : 500 personnes, un chiffre d'affaires de 50 Mios EUR. De 1993 à 1994, il est appelé à Paris par la maison-mère GEC Alsthom pour les activités mécaniques, électriques et électroniques du secteur Grandes Lignes de GEC ALSTHOM TRANSPORT, division de GEC Alsthom (Chiffre d'affaires de 750 Mios EUR ; TGV, Locomotives, Automotrices et Voitures).

De retour en Belgique dans l'aéronautique, il est nommé Directeur Général Adjoint de SABCA (Aéronautique et Espace ; chiffre d'affaires 200 Mios EUR, 1.000 pers.) en 1994 puis Administrateur Délégué en 1995 et PDG en 2005 et Président depuis 2009. Il conserve des fonctions opérationnelles dans divers conseils durant sa carrière : Président de SABCA, Président de SABCA Limburg, Administrateur d'Arianespace (fusée Ariane), Administrateur de Belairbus (aéronautique), Administrateur de GEC ALSTHOM ACEC TRANSPORT (transport ferroviaire et urbain).

Il garde également des activités dans plusieurs organisations professionnelles au cours de sa carrière : Président de GEBECOMA (aéronautique), Président de BELGOSPACE (Espace Belge), Président de BRUSPACE (Espace Bruxellois), Administrateur de FABRIMETAL (Agoria), Président du Groupe Construction Ferroviaire de FABRIMETAL, Vice-Président du Conseil Fédéral de la Politique Scientifique, Vice-Président de EUROSPACE (Espace Européen), Administrateur de l'Union Wallonne des Entreprises et Membre du Conseil du Plan Marshall Wallon.

Georges LOBET

ICME 1951, né le 7 mai 1927 à Braine-le-Comte, décédé en 2018.

Il entre en mai 1953 aux ACEC. En 1956, il fait un court passage à la SIBE mais se fixe très vite chez Solvic (filiale de Solvay). En 1958, il est nommé à la Direction des matières plastiques de Solvay et, en 1981, Ingénieur chef de service, Division Polymères Vinyliques au Laboratoire central.

Marc ROUBENS

Né le 25 novembre 1940 à Bruxelles, décédé le 31 janvier 2020 à Wavre.

Beau-frère du Professeur **Jacques TEGHEM**.

En 1963, il obtient un Doctorat en Sciences Mathématiques à l'ULB, et il entre à la FPMs la même année, comme Assistant. Il est chargé de cours de 1970 à 1972 ; il est promu professeur ordinaire de 1972 à 1989. Il est nommé Doyen de la Faculté de 1983 à

1986 puis devient professeur extraordinaire de 1989 à 2006. Il est également Professeur à l'Université de Liège de 1988 à 2006. Il prend sa retraite en 2018.

En raison de sa qualité de Professeur de la FPMs, l'AIMs lui a accordé le titre de Membre Honoraire.

DECES

Arlette BIETLOT mère de **Véronique FELDHEIM** (ICM 1992), belle-mère de **Paul LYBAERT** (ICCh 1976), le 2 février 2020.

Gérard TASSET (FPMs 1970) décédé en 2017.



PHOTOS

Les photos des activités suivantes sont disponibles, après connexion, dans la photothèque du site de l'AIMs :

Réception du Nouvel An, du 31 janvier 2020

Rencontre Compagnonnage, du 5 novembre 2019

Soirée de clôture du compagnonnage, du 19 octobre 2019

Bal des Mines, du 19 octobre 2019

Business Cocktail, du 26 septembre 2019

Mastering radiofrequency communication networks

Connecting to life
www.see.be

> RADIO COMMUNICATION IN CONFINED AREAS > BROADBAND COMMUNICATION SYSTEMS > RADIOFREQUENCY CONNECTORS



Section de Mons | Le groupe au complet lors de la visite des Grottes de Han.

COMPTES-RENDUS

26 octobre 2019

Visite géologique des Grottes de Han

Section de Mons

Notre groupe de 36 AIMs aussitôt embarqués dans le petit train des grottes, nous avons un premier aperçu du parc des Grottes de Han avant l'entrée dans les grottes.



Les AIMs disposés suivant la promotion

Un premier topo de la géologie de la vallée nous est présenté par le professeur Yves QUINIF, notre guide qui nous démontrera les mécanismes en œuvre aussi bien en sous-sol que dans les paysages. Des explications approfondies accompagneront notre parcours dans les salles successives, dans une ambiance qui contraste avec celle d'Halloween suggérée par des figurants en costume. Moins spectaculaires que les planchers suspendus, avec

vasques de calcite et stalagmites/tites et autres concrétions, Yves attire notre attention sur les fantômes de roche, où une roche massive initialement devient de plus en plus poreuse par perte de ses constituants plus solubles. A terme, elle peut s'effondrer sur elle-même et conduire à la formation de nouvelles galeries. Après le restaurant des Grottes de Han, nous prenons le bus pour explorer la vallée sèche de la Lesse. Nous visitons le parc alternant commentaires sur les animaux et les structures géologiques lisibles dans les paysages. Nous clôturons la journée par le point d'entrée de la Lesse dans le massif : le gouffre de Belvaux. Un grand merci à Yves pour toutes ses explications et une visite bien plus complète des Grottes de Han qu'à l'ordinaire.

16 novembre 2019

Visite de l'exposition Léonard de Vinci au Louvre

Section de France

Nous étions 25 AIMs à nous retrouver le 16 novembre dernier pour la visite, organisée par la section France, de l'exposition consacrée à Léonard de Vinci au Louvre à l'occasion du 500^e

anniversaire de sa mort. Après un bon déjeuner servi dans le cadre chaleureux d'un restaurant situé à proximité



du Louvre, nous nous sommes rendus à pied à l'entrée de l'exposition où nous attendait le guide du musée que nous avions réservé et qui nous a fait apprécier le génie de Léonard à travers sa peinture et les innovations qu'il a mises au point : le Sfumato, la douceur des regard, la poésie des paysages, le non finito, ... A travers ses carnets, ses dessins et croquis dont quelques exemplaires venant des 4 coins du monde, le guide nous a montré la part centrale que la peinture tient dans son œuvre. Sur la quinzaine de tableaux connus du maître, près de la moitié sont réunis dans cette rétrospective. Des images issues de radiographie des œuvres qui n'ont pas pu être déplacées ne sont pas moins intéressantes. Cette visite guidée nous a montré

que l'ambition de Léonard n'était rien moins que d'apporter la vie à ses tableaux. A la sortie de l'exposition, le groupe d'AIMs s'est retrouvé pour prendre un pot bien mérité dans un bistrot proche des jardins du Palais Royal.

24 janvier 2020

Assemblée générale & Conférence « A la recherche du Radon perdu... »

Section de Mons

Le radon et la Faculté Polytechnique de Mons ont déjà une longue histoire commune, l'occasion d'en faire le thème de la conférence de l'assemblée générale de la section de Mons, à l'auberge le XIX^e, à Thulin. Merci à nos 37 participants qui nous ont rejoints pour le bilan de l'année 2019 et les perspectives pour 2020.

La conférence est lancée par Jean-Marie SAMAIN pour nous montrer à quel point le radon peut-être un ennemi silencieux. Produit de la décomposition radioactive de l'uranium via le radium, il s'agit d'un gaz qui peut donc être inhalé mais dont les produits de dégradation, de demi-vies particulièrement

courtes, sont des solides qui peuvent donc s'accumuler dans les bronches. À leur tour ils émettent des particules alpha. Des études épidémiologiques ont montré que fumer aggrave considérablement le risque de cancer pulmonaire en présence de radon. S'en est suivi une discussion des niveaux critiques (Bq/m³) au-delà desquels des mesures de précaution sont à prendre. (https://afcn.fgov.be/fr/system/files/depliant_radon_10_questions.pdf).



Le professeur Jean-Marie CHARLET a pris le relais et nous a rappelé l'apport de la Faculté Polytechnique de Mons dans la cartographie du radon en Belgique. En effet, en 1978 débutait la prospection radiométrique autoportée dans les Ardennes à bord d'un véhicule tout-terrain équipé d'un détecteur de rayons gamma. Quelques années plus tôt, une méthode d'analyse des radioéléments des roches



PROCHAINES ACTIVITÉS

vendredi 3 avril

Visite des carrières du Hainaut

Section de Mons
DufourVR@hotmail.be

samedi 25 avril

Visite de l'exposition Toutankhamon

Section Liège-Luxembourg
jean.vanderwaeren@skynet.be

dimanche 3 mai

Pierres et monuments de la ville de Mons

Section de Mons
DufourVR@hotmail.be

samedi 9 mai

Warm up

Section Peyresq
marc.begou@gmail.com

dimanche 7 juin

Banquet du Doudou

Jeunes AIMs
jeunes.aims@gmail.com



Le repas a été l'occasion de poursuivre les discussions jusqu'tard dans la soirée, avec comme clin d'œil un Beaujolais blanc.

avait été mise au point par spectrométrie gamma. L'idée était de développer une méthode originale de prospection des gisements cachés d'uranium. Le terrain d'expérimentation, l'Ardenne, a permis de mettre en évidence, de façon inattendue, un certain nombre d'anomalies.

Ces anomalies correspondaient à des teneurs anormalement élevées d'uranium (> 1000ppm) qui s'expliquent en raison de circonstances locales exceptionnelles qui ont concentré l'uranium au cours des temps géologiques par exemple à Daverdisse en Haute-Lesse, Chiny sur la Vierre et Oisy en Basse Semois. La présence d'uranium se traduit par la formation de radon qui s'accumule dans les lieux moins ventilés (grottes, caves et maisons, etc...).

Aujourd'hui la carte synthétique radon de l'AFCN (l'Agence Fédérale de Contrôle Nucléaire) découle de ces recherches.

Compagnonnage Junior

L'objectif du compagnonnage junior est d'inspirer des vocations d'ingénieurs en organisant une soirée de rencontre entre élèves du secondaire, étudiants de Polytech Mons et ingénieurs actifs (les Maîtres & Compagnons).

Comment ? Nous invitons les élèves intéressés à participer à une séance de contact type speed dating, avec des ingénieurs en activité afin d'engager un dialogue avec ceux qui pratiquent le métier et d'en découvrir la diversité. Cette action de Compagnonnage est suivie et soutenue par la Fondation Roi Baudouin.

Cette grande soirée de rencontre se déroulera le 23 avril 2020.

Pour devenir maître-compagnon :

Fabienne PLACE - Fabienne.Place@umons.ac.be - +32 65 37 40 37



The Schuman-Josaphat tunnel connects the European District with most of Belgium's major cities and provides a direct link to Brussels Airport station.

Creative Rail Technology for Sustainable Mobility

www.tucrail.be



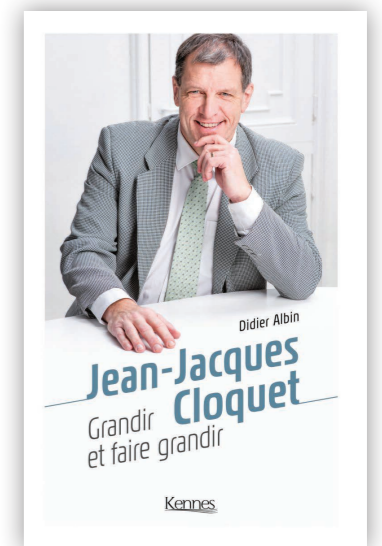
16 MAI 2020

Salle Académique | Boulevard Dolez 31 | 7000 Mons

Assemblée Générale de l'AIMs Conférence de Prestige & Repas de Gala

« Grandir et faire Grandir »

Par Jean-Jacques CLOQUET, ICE 1983
CEO Pairs Daiza, Manager de l'Année 2018

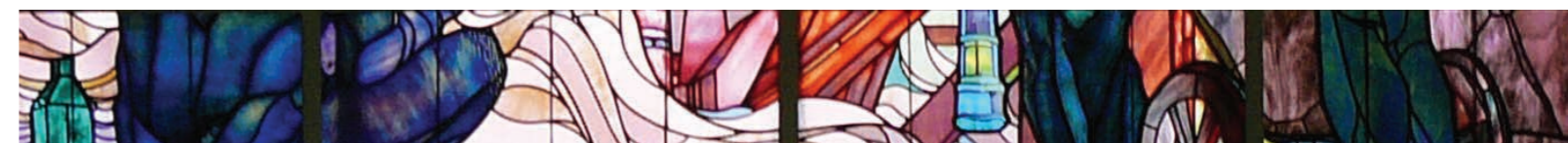


PROGRAMME

8h30 Accueil
9h Assemblée Générale
10h10 Nouvelles de la Faculté
par la Doyenne Christine RENOTTE
10h20 Mot du Président
par Jean-Philippe DRAYE
10h40 Pause

11h Conférence de Prestige
12h Apéritif
13h Repas à la Salle Académique,
avec célébration des Jubilaires des promotions
1950, 1960 et 1970.
Verre de clôture au Bar Polytech

Inscriptions & informations | L'inscription est obligatoire pour participer au repas.
www.polytech-mons-alumni.be | aims.bd@umons.ac.be | Tél. 065/37 40 36



ASSEMBLÉE GÉNÉRALE

Rapport du Secrétaire Général

J'ai succédé à **Frank DE HERDT** en mai 2019 au poste de Secrétaire Général. Après 10 ans de service, Frank m'a passé le flambeau et je mesure le défi que cette succession représente.

Voici le rapport de nos activités en 2019.

Nouvelles des membres effectifs de l'Association

Traditionnellement, début janvier sonne l'heure des bilans. L'AIMs a déclaré à la FABI 1.326 membres en règle de cotisation (contre 1.369 en 2018). A ces membres FABI, nous ajouterons encore 85 ingénieurs diplômés de notre Ecole en règle de cotisation mais qui réclament la confidentialité.

La Loi relative à la défense de la vie privée leur donne le droit de refuser toute publication de leurs coordonnées – donc aussi à la FABI. Notre association présente donc 1.411 membres effectifs.

Ce paragraphe comporte hélas un volet « décès ». Nous avons vu disparaître 9 membres en 2019. Le Journal a rendu hommage à leur souvenir. Nous présentons nos condoléances aux familles.

Des activités et des projets

L'agenda de l'AIMs a été garni comme chaque année : les nombreuses activités des sections, le Compagnonnage de Polytechniciens, le Compagnonnage junior d'élèves du secondaire, les Business Cocktails, la participation aux Journées des Entreprises et Forum pour l'Emploi avec les MA1/MA2, les soirées de networking,

les cours d'œnologie, les formations/coaching... sans oublier la semaine montoise à Peyresq.

Le Secrétariat se permet de rappeler et d'insister :

- Avertissez-nous à temps afin que l'activité paraisse dans nos Journaux et nos newsletters ainsi que sur le site de l'AIMs et sur les réseaux sociaux.
- Inscrivez-vous aux activités sur le site de l'AIMs. Prendre connaissance des noms des participants sur le site suscite de nouvelles inscriptions (effet boule de neige).
- N'hésitez pas à nous rapporter vos souvenirs de ces rencontres, si possible illustrés par une belle photo de groupe !

La base de données de l'AIMs

Nous vous rappelons de tenir à jour vos données personnelles et professionnelles. Cela nous permet à tous d'avoir accès à des informations récentes pour nos communications vers et entre membres. Par ailleurs, ces données servent à produire annuellement le fichier FABI qui écrase et rafraîchit vos données en vue de la publication de l'annuaire. Vous pouvez apporter vos modifications via notre site web (il suffit de vous connecter et de vous rendre dans la partie « Mon profil »). Il y a aussi lieu de reporter sur notre site toute modification faite sur le site FABI ces derniers mois car nous n'avons pas pu les répercuter dans notre base de données qui va rester la base de données « maître ».

Nous vous demandons donc de ne plus faire aucune mise à jour sur le site FABI !



ASSEMBLÉE GÉNÉRALE

Rapport du Trésorier & Comptes

L'AIMs termine l'année 2019 avec un bénéfice de 35.809,90€ avant affectation de 30.000,00€ aux réserves. Rappelons que le bénéfice, avant affectation aux réserves, était de 10.489,27€ en 2018.

Recettes

Le niveau des cotisations, 79.624,06€, est heureusement revenu au niveau de 2017 et est conforme au budget de 80.000,00€. Les 30.613,73€ du portefeuille proviennent :

- des frais de gestion versés à l'AIMs par les Fondations et le Fonds d'entraide (20.000,00€) et
- de la part des revenus financiers (10.613,73€) attribués à l'AIMs.

Le Bal des Mines qui depuis cette année, remplace la soirée de clôture du PMD, a rapporté 8.950,29€.

Le sponsoring a atteint le niveau de 26.239,30€ en forte hausse par rapport à l'année dernière. Nous avons poursuivi notre programme d'activités. Tout en bénéficiant du soutien financier de l'AIMs, nous demandons une participation des membres. La recette globale s'élève à 3.135,00€.

Enfin, la Fondation Roi Baudouin a continué à soutenir notre projet d'ingénieurs compagnons (échanges entre étudiants de la Faculté et ingénieurs) et de compagnonnage junior (échanges

entre élèves de classes terminales du secondaire et ingénieurs). Le montant total reçu en 2019 a atteint 35.000,00€. L'aide octroyée couvrant une année académique, nous bénéficierons donc en 2020 de 17.500,00€ pour l'organisation des activités du 1^{er} semestre.

Dépenses

Les coûts de fabrication et d'envoi du Journal sont restés stables mais devraient diminuer, vu que, dès cette année, la mise en page sera réalisée en interne.

Le Bal des Mines a coûté 13.834,58€. Nous enregistrons donc une perte de 4.884,29€ mais il est à noter que l'accès à cette soirée était gratuit pour les nouveaux promus. En atteignant 15.756,10€, les frais généraux sont revenus à un niveau relativement bas, en recul de 7.856,00€ par

Les Prix de l'AIMs en 2019

A l'occasion du PMD, et grâce à vos dons et cotisations, plusieurs jeunes promus ont récolté des prix dont ceux décernés par l'AIMs :

- Le prix **Albert DOSIN** a été attribué à **Charlotte VERVAEREN**.
- Le prix **Jean-Jacques HUET** a été attribué à **Paco RODRIGUEZ-ALONSO**.
- Le prix Professeur **Georges VERHEUGEN** a été attribué à **Alexandre GOUTTIERE**.
- Le prix **Georges EMONTS** a été attribué à **Valentin DAMBLY**.
- Le prix Professeur Honoraire **Guy GUERLEMENT** de mécanique des structures et de génie civil a été attribué à **Clément KASTELIK**.
- Le **Prix FABI** a été attribué à **Chloé PONSART** qui a également reçu le Super Prix FABI.
- Et enfin le **prix LINGUA** a été attribué à **Laurie DELENIN** et **Nathan KEYAERTS**.

Nouvelles du Secrétariat

L'effectif de notre secrétariat (une employée à temps plein et deux à temps partiel) est stable. Nous tenons à les remercier vivement pour leur professionnalisme et leur implication.

Nous aurons l'occasion d'en reparler au cours de la Séance Académique de notre **Assemblée Générale le 16 mai prochain, dès 9h à la Salle Académique** du boulevard Dolez. ■

Yves DELMOTTE

Yves.Delmotte@umons.ac.be



Du ciment, pour un avenir durable

CBR, l'un des principaux producteurs de ciment en Belgique, s'engage à assumer ses responsabilités tant sur les plans environnemental et sociétal qu'économique. C'est pourquoi l'entreprise fabrique des produits de construction répondant aux besoins de la société et développe des partenariats durables avec ses clients et ses différentes parties prenantes (collaborateurs, autorités, riverains, ONG, institutions académiques, etc).

L'utilisation responsable des matières premières et des combustibles, la réduction des émissions de CO₂ et la protection de la biodiversité sont les principaux axes de la politique de durabilité de CBR.

Outre des produits de qualité, CBR offre à ses clients des solutions sur mesure leur permettant de respecter leurs propres engagements en termes d'éco-responsabilité. Ce partenariat permet à CBR et à ses clients de bâtir un avenir sûr pour les générations futures.

Pour en savoir plus sur notre politique de durabilité: www.cbr.be



rapport à l'an dernier. Ceci est dû au strict contrôle des dépenses et à l'absence totale d'investissements cette année.

Enfin, le développement des activités des ingénieurs-compagnons a entraîné un accroissement des dépenses, totalement compensées par le subside reçu de la Fondation Roi Baudouin.

Comptes du Fonds d'Entraide

Pour rappel, le Fonds d'Entraide est exclusivement destiné à venir en aide aux AIMs. Il est alimenté d'une part par les libéralités versées par les membres et d'autre part par le revenu du capital (avoir social) et ne peut servir à d'autres fins.

Le Fonds d'Entraide a reçu un don de 1.000,00€ cette année. Ses autres revenus sont sa part des revenus financiers qui se sont élevés à 12.797,84€. Ce fonds prenant en charge l'organisation de services tant aux AIMs qu'aux étudiants, mais aussi quelques aides directes à des anciens dans une situation difficile, il est structurellement en déficit.

Le déficit pour l'année 2019 s'élève à 5.518,19€. Pour le calculer, il suffit de soustraire aux revenus les frais financiers : 163,37€, les frais de gestion versés à l'AIMs : 3.500,00€, les frais liés aux JDE : 289,60€ ainsi que les frais de personnel : 15.362,96€. Aucun membre n'a sollicité ce fonds cette année.

Compte des Fondations

Pour rappel, les Fondations sont constituées par des dons légués par les AIMs afin de pouvoir chaque année distribuer des bourses et des prix. Son capital (avoir social) ne peut pas être détourné de ses objectifs et il appartient à l'AIMs de le faire fructifier pour que les bourses et prix conservent une valeur significative.

En 2019, les bourses et prix distribués se sont élevés à 32.600,00€, les frais de gestion et financiers à 17.353,92€. En contrepartie, les revenus financiers se sont élevés à 73.076,86€. Le compte des Fondations enregistre donc un bénéfice de 23.122,94€.

Bilan

Le total du bilan consolidé au 31 décembre 2019 atteint 2.940.171,81€. Après déduction des dettes l'avoir net de l'AIMs est de 2.827.936,53€.

Budget

Le budget 2020 se solde par un bénéfice de 9.200,00€. Il a été tenu compte de la poursuite des activités des ingénieurs-compagnons au moins jusqu'à la fin de l'année académique, ainsi que de son financement par la fondation Roi Baudouin. Les 10.000,00€ des dépenses inscrites au budget 2020 ne comprennent pas les refacturations internes des frais généraux. Nous estimons les dépenses des sections à un niveau similaire à celles de l'année 2019. Les frais généraux tiennent compte d'un moindre niveau des investissements. Enfin, notre stratégie de placements vise essentiellement un accroissement du capital. Nous n'avons donc pas budgété de revenus financiers en 2020. ■

Christian DUPRIEZ

Christian.Dupriez@umons.ac.be

FONDS D'ENTRAIDE

	2013	2014	2015	2016	2017	2018	2019
RECETTES	38.000,00	51.234,00	30.358,00	37.713,00	28.703,00	38.205,08	42.192,22
DÉPENSES	47.323,00	45.544,00	46.810,00	47.194,00	45.047,00	61.560,04	47.710,41
RÉSULTAT	-9.323,00	5.690,00	-16.452,00	-9.481,00	-16.344,00	-23.354,96	-5.518,19

FONDACTIONS

	2013	2014	2015	2016	2017	2018	2019
RECETTES	60.755,00	119.432,00	30.999,00	163.744,00	4.665,00	16.265,82	73.076,86
DÉPENSES	44.900,00	44.800,00	46.501,00	46.500,00	52.097,00	112.272,39	49.953,92
RÉSULTAT	15.855,00	74.632,00	-15.502,00	117.244,00	-47.432,00	-96.006,57	23.122,94

BILAN CONSOLIDÉ - ÉVOLUTION DES AVOIRS

	2013	2014	2015	2016	2017	2018	2019
TOTAL DU BILAN	2.362.451,00	2.468.711,00	2.455.536,00	2.621.852,00	2.552.759,00	2.459.297,91	2.940.171,81
DETTES	71.075,00	41.944,00	30.157,00	84.699,00	80.515,00	95.927,02	112.235,28
AVOIR NET	2.291.376,00	2.426.767,00	2.425.379,00	2.537.153,00	2.472.244,00	2.363.370,89	2.827.936,53

COMPTES D'EXPLOITATIONS AU 31/12/2019

NATURE	RECETTES			DÉPENSES			RÉSULTATS		
	Réalisé 2018	Réalisé 2019	Budget 2020	Réalisé 2018	Réalisé 2019	Budget 2020	Réalisé 2018	Réalisé 2019	Budget 2020
Cotisations	76.844,77	79.624,06	80.000,00	0,00	0,00	0,00	76.844,77	79.624,06	80.000,00
Portefeuille	22.395,23	30.613,73	20.000,00	9.464,47	125,74	0,00	12.930,76	30.487,99	20.000,00
Assemblée générale	2.825,00	2.505,00	2.500,00	5.909,15	5.088,92	5.000,00	-3.084,15	-2.583,92	-2.500,00
Journal	24.197,99	28.358,26	25.000,00	12.644,35	13.807,42	12.500,00	11.553,64	14.550,84	12.500,00
Personnel	16.599,37	16.630,65	0,00	55.710,86	55.909,29	57.000,00	-39.111,49	-39.278,64	-57.000,00
Etudiants	0,00	0,00	0,00	2.000,00	2.080,00	2.000,00	-2.000,00	-2.080,00	-2.000,00
PMD - Bal des Mines	35.697,85	8.950,29	8.500,00	43.997,71	13.834,58	15.000,00	-8.299,86	-4.884,29	-6.500,00
Participation Externes	0,00	0,00	0,00	18.010,00	14.310,00	14.000,00	-18.010,00	-14.310,00	-14.000,00
Club Entreprendre	3.795,00	3.135,00	4.000,00	7.521,90	9.034,19	10.000,00	-3.726,90	-5.899,19	-6.000,00
Loyer & Assurances	0,00	0,00	0,00	238,48	371,46	0,00	-238,48	-371,46	0,00
Sections	3.597,36	0,00	0,00	827,65	5.851,31	6.000,00	2.769,71	-5.851,31	-6.000,00
Fonds des sections	0,00	0,00	0,00	0,00	0,00	0,00	0,00	0,00	0,00
Frais Généraux	3.693,22	2.663,42	0,00	19.232,79	15.756,10	16.500,00	-15.539,57	-13.092,69	-16.500,00
Charges financières	0,00	0,00	0,00	259,77	501,50	300,00	-259,77	-501,50	-300,00
Investissement	0,00	0,00	0,00	4.388,74	0,00	0,00	-4.388,74	0,00	0,00
Compagnons	36.010,00	10.288,04	17.500,00	34.960,66	10.288,04	10.000,00	1.049,34	0,00	7.500,00
Dotation provisions	0,00	0,00	0,00	0,00	0,00	0,00	0,00	0,00	0,00
TOTAL	225.655,79	182.768,45	157.500,00	215.166,53	146.958,55	148.300,00	10.489,27	35.809,90	9.200,00

ENGIE
Laborelec

www.laborelec.com

Consultance technique au service de l'énergie électrique

- > Production d'électricité
- > Transport et Distribution
- > Utilisations de l'électricité
- > Stockage

RÉCEPTION DU NOUVEL AN

Ce 31 janvier, nous étions plus de 120 participants pour la seconde édition de notre Réception de Nouvel An qui s'est déroulée à la Salle Académique de notre Faculté.

Ce fut un grand moment de retrouvailles et de convivialité pour commencer l'année dans la bonne humeur. C'était également l'occasion d'inviter des amis Polytech qui ne sont pas ou plus membres. Un moment tout indiqué pour reprendre le contact avec notre Association.

En cette circonstance, nous avons prévu de remettre un prix pour la promotion la mieux représentée. Ce prix a été décerné à la promotion 2019. En effet, 16 jeunes membres de la promotion étaient présents.

Nous remercions toutes les personnes présentes.

Ce fut un franc succès.

Voici quelques photos de cette belle soirée disponibles dans la partie privée de notre nouveau site polytech-mons-alumni.be. ■



Affrètements & Transports VANDERWAEREN



Rue Commandant Naessens 47 | B-4431 Loncin
Tel : +32 43 80 90 46 | Gsm + 32 470/59 39 72 | Fax : +32 42 77 89 40
atvlogistics@skynet.be | www.atvlogistics.be



La Belgique pourra-t-elle satisfaire ses objectifs de réduction des gaz à effet de serre ?

La Belgique a ratifié les Accords de Paris et s'est engagée à réduire ses émissions de gaz à effet de serre de 55% à l'horizon 2030 et de 95% à l'horizon 2050. Elle souhaite également sortir en 2025 de la génération électrique nucléaire qui représente plus de 50% de sa production actuelle d'électricité. Ces objectifs sont-ils compatibles?

Le projet fédéral de loi climat se pose en agenda inversé. Il s'appuie sur des objectifs généraux sans considérer les moyens à mettre en œuvre ni leurs possibles conséquences sociétales. La question est notamment de vérifier si une réduction aussi drastique des émissions restera compatible avec une croissance économique même faible. La FABI a choisi une démarche inverse en considérant la réduction des émissions comme un résultat contraint par des hypothèses de modifications du mix énergétique belge.

Nous sommes en 2050. La vitesse maximale autorisée sur les autoroutes belges est passée

à 100km/h, le parc de véhicules et le kilométrage individuel ont été réduits de 20% tandis que 35% de véhicules électriques, 40% d'utilitaires au gaz et 5% de voitures à l'hydrogène ont été introduits dans le parc. Quant aux voitures thermiques, leur consommation a été diminuée par un facteur deux passant de 6l/100 km en 2018 à 3l/100km en 2050.

La part de l'énergie dans les transports a été réduite de moitié et celle du pétrole qui en 2018 représentait 93% du mix est tombée à seulement 45%. Le télétravail est devenu monnaie courante tandis que trois quarts des logements ont été rénovés en y remplaçant notamment les chaudières au fuel et au gaz par des pompes à chaleur aérothermiques. La surface moyenne des habitations a été réduite de 10%. Enfin, la production d'électricité renouvelable a progressivement été portée à 30% en 2030 puis

à 50% en 2040. Compte tenu de la sortie du nucléaire, les 50% d'électricité restants sont produits à l'aide de centrales gazières à Cycle Combiné.

Malgré des choix technologiques prudents (faible prise en compte des technologies de stockage dont la mise en œuvre massive reste aujourd'hui trop incertaine), une part réfléchie des énergies renouvelables (50%) et une évolution raisonnable des comportements, une réduction des émissions de 70% est raisonnablement possible sans pour autant remettre en cause la croissance économique (1,2%/an en moyenne entre 2022 et 2050). Par contre les 95% de réduction ciblés par le projet de loi climat sont inaccessibles et ceci pour deux raisons. Contrairement à l'habitat et aux transports, certains processus industriels très énergivores (ciment, verre, sidérurgie, chaux) sont difficiles à décarboner.

Pour atteindre les 95% de la loi climat quatre solutions sont envisageables.

Ainsi par exemple, en sidérurgie le minerai de fer est réduit avec du coke. Les scénarios prospectifs n'ayant pris en compte que des technologies suffisamment matures, ceci explique cela. Certaines technologies de rupture non opérationnelles aujourd'hui comme la réduction du minerai de fer à l'hydrogène ou la fabrication du ciment à l'électricité n'ont pas été envisagées dans le cadre de cette étude.

La seconde raison est évidemment la sortie du nucléaire dont le remplacement par le gaz bloque la capacité du mix belge à prolonger sa décarbonation. Un résultat logique : ajouter des voitures électriques ou des pompes à chaleur contribue alors à accroître et non plus à réduire les émissions puisqu'elles utilisent en majorité de l'électricité gazière et non plus nucléaire.

Pour atteindre les 95% de la loi climat quatre solutions sont envisageables. La première serait de conserver le parc nucléaire voire de l'étendre en utilisant cette opportunité pour mettre en œuvre de la cogénération en récupérant pour l'industrie la chaleur fatale perdue comme on peut aussi le faire avec du gaz.

La seconde consiste à capter puis à injecter dans le sous-sol une partie du CO₂ résiduel (entre 20 et 30 millions de tonnes annuelles) provenant des gros émetteurs industriels (ceux qu'on a précisément du mal à décarboner) et des futures centrales à gaz. Malgré les fortes réticences sociétales, le « Carbon Capture Utilization & Storage » pourrait jouer un rôle essentiel dans la future transition belge et contribuer à une réduction supplémentaire des émissions. La troisième solution consiste à rendre le gaz et le nucléaire (dans l'électricité mais aussi dans l'industrie) totalement substituables par des énergies renouvelables. Cela implique alors de pallier les intermittences par la mise en œuvre massive d'unités de stockage notamment les batteries et l'hydrogène. Une solution qui n'apparaît pas aujourd'hui crédible. Car, bien au-delà des technologies, c'est l'échelle de la mise en œuvre qui pose problème : nombre d'éoliennes, surface au sol des panneaux solaires, puissance électrique pour produire l'hydrogène, quantité de métaux rares et de matériaux électrolytiques pour les batteries et les piles à combustible sont autant de problèmes qu'il sera

bien difficile de gérer sur le plan sociétal mais aussi sur le plan géopolitique. Ainsi, remplacer l'essence et le diesel consommés dans les transports belges en 2016 par de l'hydrogène demanderait de rajouter 30000 éoliennes dans un pays qui n'en compte aujourd'hui qu'un peu plus de mille !

Enfin, la dernière solution serait d'imposer de façon autoritaire des mesures sociétales restreignant notamment les transports, la surface habitable, la température des logements, les consommations d'eau chaude et d'électricité. En dehors de son acceptabilité, une telle option détruirait des pans entiers de l'économie et réduirait à coup sûr une partie importante de l'activité. Une option qui en dehors de ses conséquences sociétales ne dégagerait plus les moyens nécessaires pour financer une transition dont le meilleur ami reste finalement une croissance économique raisonnable. ■

Philippe CHARLEZ
Expert en questions énergétiques à l'Institut Sapiens

Michel MILECAN
Président de la FABI

GRUPE DE RÉFLEXION Plateforme Transition Énergétique

Si vous souhaitez approfondir le sujet, vous pouvez accéder via ce QR code à la version en ligne du rapport complet du groupe de réflexion Plateforme Transition Énergétique de la FABI.



MONS
FESTIVAL
de
PRINTEMPS

Chasse aux oeufs - Activités gourmandes - Animations gratuites
Programme : www.mons.be



Genlismetal

PRODUCTEUR ET RECYCLEUR D'ALLIAGES DE ZINC



- ☑ Une offre complète pour les alliages de fonderie et de galvanisation
- ☑ La connaissance précise de votre métier
- ☑ Flexibilité et réactivité

ZI du Layer - 3 rue G. Eiffel - 21110 GENLIS • FRANCE

Tél : +33(0)3.80.45.91.40 • Fax : +33(0)3.80.45.91.49

Mail : info@genlismetal.fr

www.genlismetal.fr



Pour continuer à valoriser mon diplôme d'Ingénieur Civil, je règle ma cotisation 2020.

Et je remplis le formulaire de domiciliation sur polytech-mons-alumni.be

Polytech Mons Alumni.
Partager pour inspirer.

AGENDA DES ACTIVITÉS

3 avril

Visite des carrières du Hainaut
Section de Mons

25 avril

Exposition Toutankhamon
Section Liège-Luxembourg

3 mai

Pierres et monuments de la ville de Mons
Section de Mons

9 mai

Warm up
Section Peyresq

16 mai

Assemblée Générale & Conférence
AIMs

7 juin

Banquet du Doudou
Jeunes AIMs

13 juin

Karting
Section Liège-Luxembourg

4 juillet

Fond-de-Gras à Niederkorn
Section de Mons

15 août

BBQ du Président
Section Liège-Luxembourg

Du 15 au 22 août

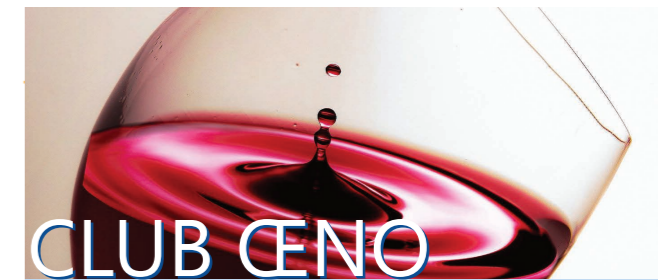
Semaine montoise
Section Peyresq

12 septembre

Polytech Mons Day
FPMs

Pour en savoir plus

polytech-mons-alumni.be



CLUB CENO

31 mars

Vins de l'Europe centrale III

23 avril

Initiation à la dégustation et découverte des vins du Portugal I

12 mai

Initiation à la dégustation et découverte des vins du Portugal II

16 juin

Initiation à la dégustation et découverte des vins du Portugal III



SCANNEZ-MOI
pour en savoir plus

Technochim
chemical cleaning

L'EXCELLENCE
DU TRAITEMENT &
DE LA PROTECTION
DES SURFACES
MÉTALLIQUES

► **NOS SERVICES**
Atelier: Traitements chimiques, électrochimiques & mécaniques / Usinage chimique
Sur site: Déroutage, passivation, retrait bio-films, polissage électrolytique
« Innovation » COATIX: Revêtement céramique transparent ou coloré appliqué en couche ultra mince.

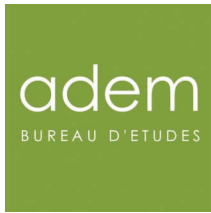
► **NOS ATOUTS**
Expertise reconnue à l'échelle internationale
Réactivité et flexibilité
Respect pour l'environnement
La place de l'HUMAIN au centre de toutes nos actions

► **NOS SECTEURS**
Life Sciences
Aéronautique et aérospatial
Agro-alimentaire
Architecture & Design

► **NOS VALEURS**
L'excellence
La satisfaction client
L'innovation
L'enthousiasme
Le respect des personnes
L'esprit d'équipe

NOUS MOBILISONS TOUTES NOS COMPÉTENCES POUR ATTEINDRE VOS OBJECTIFS

info@technochim.eu • www.technochim.eu



MERCI À NOS SPONSORS

AIMs
Le Journal
JANVIER | FEVRIER | MARS 2020